

การศึกษาและจัดทำรายงานผลกระทบสิ่งแวดล้อมเบื้องต้น  
โครงการระบบโครงข่ายไฟฟ้า 500 กิโลโวลต์  
แม่เมาะ3 - ลำพูน3 (ปรับแนว) (ส่วนที่พาดผ่านพื้นที่ป่าอนุรักษ์เพิ่มเติม)

สารบัญ

หน้า

ใบอนุญาตฯ เป็นผู้จัดทำรายงานการประเมินผลกระทบสิ่งแวดล้อมนิติบุคคล

หนังสือรับรองการจัดทำรายงานผลกระทบสิ่งแวดล้อมเบื้องต้น

บัญชีรายชื่อผู้จัดทำรายงานผลกระทบสิ่งแวดล้อมเบื้องต้น

แบบแสดงรายละเอียดการเสนอรายงานผลกระทบสิ่งแวดล้อมเบื้องต้น

มติคณะรัฐมนตรี 26 เมษายน 2554

หนังสือแจ้งผลการพิจารณารายงานของสำนักงานนโยบายและแผนทรัพยากรธรรมชาติและสิ่งแวดล้อม

สารบัญ

ก

สารบัญตาราง

จ

สารบัญรูป

ท

**บทที่ 1 บทนำ**

1.1	เหตุผลความจำเป็นในการดำเนินโครงการและการศึกษาผลกระทบสิ่งแวดล้อมเบื้องต้น	1-1
1.2	วัตถุประสงค์ของการศึกษา	1-2
1.3	ที่ตั้งและลักษณะของโครงการ	1-2
1.4	ขอบเขตการศึกษา	1-4
1.5	ขอบเขตพื้นที่ศึกษา	1-7
1.5.1	ทรัพยากรสิ่งแวดล้อมทางกายภาพ	1-7
1.5.2	ทรัพยากรสิ่งแวดล้อมทางชีวภาพ	1-8
1.5.3	คุณค่าการใช้ประโยชน์ของมนุษย์	1-8
1.5.4	คุณค่าต่อคุณภาพชีวิต	1-8
1.6	การประเมินผลกระทบสิ่งแวดล้อม	1-8

**บทที่ 2 รายละเอียดโครงการ**

2.1	บทนำ	2-1
2.2	ที่ตั้งและลักษณะโครงการ	2-1
2.2.1	ที่ตั้งโครงการ	2-1
2.2.2	ลักษณะโครงการ	2-2
2.3	การพิจารณาและกำหนดแนวทางเลือกระบบโครงข่ายไฟฟ้าที่เหมาะสม	2-5
2.3.1	ขั้นตอนการคัดเลือกแนวระบบโครงข่ายไฟฟ้าที่เหมาะสม	2-5
2.3.2	ผลการพิจารณาคัดเลือกแนวระบบโครงข่ายไฟฟ้าที่เหมาะสม	2-5



## สารบัญ (ต่อ)

## หน้า

2.4	สภาพโดยทั่วไปของพื้นที่โครงการและพื้นที่ศึกษา	2-11
2.4.1	สภาพทั่วไปของพื้นที่โครงการ	2-11
2.4.2	สภาพทั่วไปของพื้นที่ศึกษา	2-11
2.5	ชุมชนและสถานที่สำคัญที่อยู่ใกล้พื้นที่โครงการ	2-11
2.6	ชนิดของเสาไฟฟ้าแรงสูงของโครงการ	2-14
2.7	กิจกรรมของโครงการ	2-18
2.7.1	ระยะก่อสร้าง	2-18
2.7.2	ระยะดำเนินการและบำรุงรักษา	2-24
2.8	สำนักงานภาคสนาม	2-24
2.8.1	การจัดตั้งสำนักงานภาคสนาม และพื้นที่เก็บกองวัสดุ พร้อมสิ่งอำนวยความสะดวก	2-25
2.8.2	การจัดน้ำใช้ ระบบการระบายน้ำ และระบบบำบัดน้ำเสีย	2-27
2.8.3	การจัดการขยะมูลฝอย	2-30
2.9	การจัดการด้านอาชีวอนามัยและความปลอดภัย	2-30
2.10	การสำรวจและการประกาศกำหนดเขตระบบโครงข่ายไฟฟ้า	2-35
2.11	การจ่ายค่าทดแทนทรัพย์สินเพื่อการก่อสร้างระบบโครงข่ายไฟฟ้า	2-37

## บทที่ 3 สภาพแวดล้อมปัจจุบัน

3.1	ทรัพยากรทางกายภาพ	3-1
3.1.1	สภาพภูมิประเทศ	3-1
3.1.2	ธรณีวิทยาและแผ่นดินไหว	3-2
3.1.3	สภาพภูมิอากาศและอุตุนิยมวิทยา	3-17
3.1.4	เสียง	3-22
3.1.5	อุทกวิทยาน้ำผิวดิน	3-26
3.1.6	คุณภาพน้ำผิวดิน	3-28
3.1.7	ทรัพยากรดินและการชะล้างพังทลายของดิน	3-37
3.2	ทรัพยากรสิ่งแวดล้อมทางชีวภาพ	3-56
3.2.1	ทรัพยากรป่าไม้	3-56
3.2.2	ทรัพยากรสัตว์ป่า	3-80
3.2.3	นิเวศวิทยาทางน้ำ	3-144
3.3	คุณค่าการใช้ประโยชน์ของมนุษย์	3-181
3.3.1	การใช้ประโยชน์ที่ดิน	3-181
3.3.2	การคมนาคมขนส่ง	3-185

## สารบัญ (ต่อ)

## หน้า

3.3.3	ระบบสาธารณูปโภค-สาธารณูปการ	3-190
3.3.4	พลังงาน	3-192
3.3.5	การผลิตและบริการสำคัญ	3-193
3.4	คุณค่าต่อคุณภาพชีวิต	3-194
3.4.1	สภาพเศรษฐกิจสังคม	3-194
3.4.2	การมีส่วนร่วมของประชาชนและประชาสัมพันธ์โครงการ	3-251
3.4.3	การสาธารณสุขและอาชีวอนามัย	3-318
3.4.4	ทัศนียภาพและแหล่งท่องเที่ยว	3-329
3.4.5	แหล่งโบราณคดี โบราณวัตถุ และแหล่งสำคัญทางประวัติศาสตร์	3-332

## บทที่ 4 การประเมินผลกระทบสิ่งแวดล้อม

4.1	บทนำ	4-1
4.2	ทรัพยากรทางกายภาพ	4-3
4.2.1	สภาพภูมิประเทศ	4-3
4.2.2	ธรณีวิทยาและการเกิดแผ่นดินไหว	4-4
4.2.3	สภาพภูมิอากาศและอุตุนิยมวิทยา	4-6
4.2.4	เสียง	4-8
4.2.5	อุทกวิทยาน้ำผิวดิน	4-17
4.2.6	คุณภาพน้ำผิวดิน	4-18
4.2.7	ทรัพยากรดินและการชะล้างพังทลาย	4-19
4.3	ทรัพยากรสิ่งแวดล้อมทางชีวภาพ	4-22
4.3.1	ทรัพยากรป่าไม้	4-22
4.3.2	ทรัพยากรสัตว์ป่า	4-32
4.3.3	นิเวศวิทยาทางน้ำ	4-33
4.4	คุณค่าการใช้ประโยชน์ของมนุษย์	4-34
4.4.1	การใช้ประโยชน์ที่ดิน	4-34
4.4.2	การคมนาคมขนส่ง	4-34
4.4.3	สาธารณูปโภค-สาธารณูปการ	4-36
4.4.4	พลังงาน	4-36
4.4.5	การผลิตและบริการสำคัญ	4-37

## สารบัญ (ต่อ)

## หน้า

4.5	คุณค่าต่อคุณภาพชีวิต	4-37
4.5.1	เศรษฐกิจและสังคม	4-37
4.5.2	สาธารณสุข	4-38
4.5.3	ด้านอาชีวอนามัย และปลอดภัย	4-41
4.5.4	ทัศนียภาพและแหล่งท่องเที่ยว	4-51
4.5.5	โบราณสถาน โบราณวัตถุ และแหล่งสำคัญทางประวัติศาสตร์	4-52
4.6	การประเมินผลกระทบด้านสุขภาพ	4-52
4.6.1	บทนำ	4-52
4.6.2	แนวทางและขั้นตอนการศึกษา	4-52
4.6.3	ขอบเขตการศึกษาผลกระทบทางสุขภาพ	4-56
4.6.4	การประเมินผลกระทบต่อสุขภาพ	4-61
4.7	สรุปผลการศึกษาผลกระทบสิ่งแวดล้อม	4-74
<b>บทที่ 5</b>	<b>มาตรการป้องกันและแก้ไขผลกระทบสิ่งแวดล้อม และมาตรการติดตามตรวจสอบผลกระทบสิ่งแวดล้อม</b>	
5.1	บทนำ	5-1

## สารบัญตาราง

ตารางที่		หน้า
2.2-1	แนวระบบโครงข่ายไฟฟ้าส่วนที่พาดผ่านพื้นที่ป่าอนุรักษ์เพิ่มเติม จำนวน 3 ช่วง	2-2
2.3-1	สรุปข้อมูลทั่วไปแต่ละแนวทางเลือก	2-6
2.5-1	ชุมชนและสถานที่สำคัญที่อยู่ใกล้พื้นที่โครงการ	2-12
2.6-1	ความกว้างและระดับความลึกของฐานรากของเสาโครงเหล็ก	2-14
2.7-1	รายละเอียดขั้นตอนและวิธีการก่อสร้างระบบโครงข่ายไฟฟ้าโดยทั่วไป	2-22
2.8-1	แผนการก่อสร้างของโครงการ	2-26
2.9-1	อุปกรณ์ป้องกันส่วนบุคคล (Personal Protective Equipment : PPE) ที่คนงานก่อสร้างจะต้องใช้ในแต่ละกิจกรรมการก่อสร้างระบบโครงข่ายไฟฟ้า	2-33
3.1.2-1	ข้อมูลการเกิดแผ่นดินไหวที่สำคัญของประเทศไทยและประเทศใกล้เคียง	3-7
3.1.3-1	ข้อมูลสถิติภูมิอากาศในคาบ 30 ปี (พ.ศ. 2537-2566) สถานีตรวจวัดภูมิอากาศจังหวัดลำพูน 48329	3-20
3.1.4-1	แสดงผลการตรวจวัดระดับเสียงในบรรยากาศ	3-23
3.1.6-1	สถานีเก็บตัวอย่างคุณภาพน้ำผิวดิน	3-29
3.1.6-2	ดัชนีตรวจวัดคุณภาพน้ำผิวดิน	3-29
3.1.6-3	ผลการวิเคราะห์คุณภาพน้ำผิวดิน โครงการระบบโครงข่ายไฟฟ้า 500 กิโลโวลต์ แม่เมาะ3 - ลำพูน3 (ปรับแนว) (ส่วนที่พาดผ่านพื้นที่ป่าอนุรักษ์เพิ่มเติม) เป็นตัวแทนฤดูแล้ง	3-33
3.1.6-4	ผลการวิเคราะห์คุณภาพน้ำผิวดิน โครงการระบบโครงข่ายไฟฟ้า 500 กิโลโวลต์ แม่เมาะ3 - ลำพูน3 (ปรับแนว) (ส่วนที่พาดผ่านพื้นที่ป่าอนุรักษ์เพิ่มเติม) เป็นตัวแทนฤดูฝน	3-36
3.1.7-1	รายละเอียดจุดตัวอย่างดินบริเวณพื้นที่ศึกษา ซึ่งครอบคลุมชุดดินและการใช้ประโยชน์ที่ดินของโครงการ	3-38
3.1.7-2	วิธีการประเมินระดับความอุดมสมบูรณ์ของดินจากผลการวิเคราะห์ดิน	3-42
3.1.7-3	สมบัติทางกายภาพ และสมบัติทางเคมีของดินบริเวณพื้นที่ศึกษาของโครงการ	3-45
3.1.7-4	ระดับความอุดมสมบูรณ์ตามธรรมชาติของดินบริเวณพื้นที่ศึกษาของโครงการ	3-45
3.1.7-5	ค่า K ของกลุ่มชุดดินจำแนกตามภูมิภาคของประเทศไทย	3-47
3.1.7-6	ค่า K ของหน่วยธรณีวิทยาจำแนกตามภูมิภาคของประเทศไทย	3-49
3.1.7-7	ค่าดัชนีเกี่ยวกับพืชปกคลุมและการปฏิบัติในการอนุรักษ์ดินและน้ำ (CP-factor)	3-51
3.1.7-8	การจำแนกระดับความรุนแรงของการสูญเสียดินในประเทศไทย	3-51
3.1.7-9	ค่าดัชนีความคงทนต่อการถูกชะล้างพังทลายของดิน (K) บริเวณพื้นที่ลุ่มน้ำย่อยในการศึกษาและจัดทำรายงานผลกระทบสิ่งแวดล้อมเบื้องต้น (IEE) โครงการระบบโครงข่ายไฟฟ้า 500 กิโลโวลต์ แม่เมาะ3 – ลำพูน3 (ปรับแนว) (ส่วนที่พาดผ่านพื้นที่ป่าอนุรักษ์เพิ่มเติม)	3-52

## สารบัญตาราง (ต่อ)

ตารางที่	หน้า
3.1.7-10	ค่าดัชนีพืชปกคลุมและดัชนีการปฏิบัติในการอนุรักษ์ดินและน้ำ (C และ P) บริเวณพื้นที่ลุ่มน้ำย่อยของโครงการ
3.1.7-11	การประเมินปริมาณการชะล้างพังทลายของดินในพื้นที่ลุ่มน้ำย่อยของโครงการ
3.2.1-1	จำนวนแปลงสำรวจทรัพยากรป่าไม้ของโครงการ
3.2.1-2	บัญชีรายชื่อพรรณไม้ในพื้นที่บริเวณแนวเขตระบบโครงข่ายไฟฟ้า 500 กิโลโวลต์ แม่เมาะ3 – ลำพูน3 (ปรับแนว) (ส่วนที่พาดผ่านพื้นที่ป่าอนุรักษ์เพิ่มเติม)
3.2.1-3	บัญชีรายชื่อพรรณไม้พื้นที่ศึกษาในระยะ 500 เมตร จากกึ่งกลางแนวเขตระบบโครงข่ายไฟฟ้า 500 กิโลโวลต์ แม่เมาะ3 – ลำพูน3 (ปรับแนว) (ส่วนที่พาดผ่านพื้นที่ป่าอนุรักษ์เพิ่มเติม)
3.2.1-4	ความหนาแน่นของสังคมพืช บริเวณพื้นที่ดำเนินการโครงการ และพื้นที่ศึกษาของโครงการระบบโครงข่ายไฟฟ้า 500 กิโลโวลต์ แม่เมาะ3 – ลำพูน3 (ปรับแนว) (ส่วนที่พาดผ่านพื้นที่ป่าอนุรักษ์เพิ่มเติม)
3.2.1-5	ปริมาตรไม้เฉลี่ยจำแนกตามชั้นคุณภาพไม้ในแต่ละพื้นที่ศึกษาของโครงการระบบโครงข่ายไฟฟ้า 500 กิโลโวลต์ แม่เมาะ3 – ลำพูน3 (ปรับแนว) (ส่วนที่พาดผ่านพื้นที่ป่าอนุรักษ์เพิ่มเติม)
3.2.1-6	ดัชนีค่าความสำคัญ (Importance Value Index, IVI) ในพื้นที่บริเวณแนวเขตระบบโครงข่ายไฟฟ้า 500 กิโลโวลต์ แม่เมาะ3 – ลำพูน3 (ปรับแนว) (ส่วนที่พาดผ่านพื้นที่ป่าอนุรักษ์เพิ่มเติม)
3.2.1-7	ดัชนีค่าความสำคัญ (Importance Value Index, IVI) ในพื้นที่ศึกษาในระยะ 500 เมตร จากกึ่งกลางแนวเขตระบบโครงข่ายไฟฟ้า 500 กิโลโวลต์ แม่เมาะ3 – ลำพูน3 (ปรับแนว) (ส่วนที่พาดผ่านพื้นที่ป่าอนุรักษ์เพิ่มเติม)
3.2.2-1	ชนิดสัตว์เลื้อยคลานด้วยนมที่สำรวจพบบริเวณโครงการระบบโครงข่ายไฟฟ้า 500 กิโลโวลต์ แม่เมาะ3 – ลำพูน3 (ปรับแนว) (ส่วนที่พาดผ่านพื้นที่ป่าอนุรักษ์เพิ่มเติม) จังหวัดลำพูน
3.2.2-2	ชนิดสัตว์เลื้อยคลานด้วยนมที่ปรากฏในพื้นที่ช่วงฤดูหนาว แต่ละประเภทบริเวณโครงการระบบโครงข่ายไฟฟ้า 500 กิโลโวลต์ แม่เมาะ3 – ลำพูน3 (ปรับแนว) (ส่วนที่พาดผ่านพื้นที่ป่าอนุรักษ์เพิ่มเติม) จังหวัดลำพูน
3.2.2-3	ชนิดสัตว์เลื้อยคลานด้วยนมที่ปรากฏในพื้นที่ช่วงฤดูฝน แต่ละประเภทบริเวณโครงการระบบโครงข่ายไฟฟ้า 500 กิโลโวลต์ แม่เมาะ3 – ลำพูน3 (ปรับแนว) (ส่วนที่พาดผ่านพื้นที่ป่าอนุรักษ์เพิ่มเติม) จังหวัดลำพูน
3.2.2-4	ชนิดนกป่าที่สำรวจพบบริเวณโครงการระบบโครงข่ายไฟฟ้า 500 กิโลโวลต์ แม่เมาะ3 – ลำพูน3 (ปรับแนว) (ส่วนที่พาดผ่านพื้นที่ป่าอนุรักษ์เพิ่มเติม) จังหวัดลำพูน
3.2.2-5	ชนิดนกป่าที่ปรากฏในพื้นที่ช่วงฤดูหนาว แต่ละประเภทบริเวณโครงการระบบโครงข่ายไฟฟ้า 500 กิโลโวลต์ แม่เมาะ3 – ลำพูน3 (ปรับแนว) (ส่วนที่พาดผ่านพื้นที่ป่าอนุรักษ์เพิ่มเติม) จังหวัดลำพูน

## สารบัญตาราง (ต่อ)

ตารางที่	หน้า
3.2.2-6	ชนิดนกป่าที่ปรากฏในพื้นที่ช่วงฤดูฝน แต่ละประเภทบริเวณ โครงการระบบโครงข่ายไฟฟ้า 500 กิโลโวลต์ แม่เมาะ3 - ลำพูน3 (ปรับแนว) (ส่วนที่พาดผ่านพื้นที่ป่าอนุรักษ์เพิ่มเติม) จังหวัดลำพูน 3-109
3.2.2-7	ชนิดสัตว์เลื้อยคลานที่สำรวจพบบริเวณโครงการระบบโครงข่ายไฟฟ้า 500 กิโลโวลต์ แม่เมาะ3 - ลำพูน3 (ปรับแนว) (ส่วนที่พาดผ่านพื้นที่ป่าอนุรักษ์เพิ่มเติม) จังหวัดลำพูน 3-117
3.2.2-8	ชนิดสัตว์เลื้อยคลานที่ปรากฏในพื้นที่ช่วงฤดูหนาว แต่ละประเภทบริเวณ โครงการระบบโครงข่ายไฟฟ้า 500 กิโลโวลต์ แม่เมาะ3 - ลำพูน3 (ปรับแนว) (ส่วนที่พาดผ่านพื้นที่ป่าอนุรักษ์เพิ่มเติม) จังหวัดลำพูน 3-119
3.2.2-9	ชนิดสัตว์เลื้อยคลานที่ปรากฏในพื้นที่ช่วงฤดูฝน แต่ละประเภทบริเวณ โครงการระบบโครงข่ายไฟฟ้า 500 กิโลโวลต์ แม่เมาะ3 - ลำพูน3 (ปรับแนว) (ส่วนที่พาดผ่านพื้นที่ป่าอนุรักษ์เพิ่มเติม) จังหวัดลำพูน 3-120
3.2.2-10	ชนิดสัตว์สะเทินน้ำสะเทินบกที่สำรวจพบบริเวณโครงการระบบโครงข่ายไฟฟ้า 500 กิโลโวลต์ แม่เมาะ3 - ลำพูน3 (ปรับแนว) (ส่วนที่พาดผ่านพื้นที่ป่าอนุรักษ์เพิ่มเติม) จังหวัดลำพูน 3-122
3.2.2-11	ชนิดสัตว์สะเทินน้ำสะเทินบกที่ปรากฏในพื้นที่ช่วงฤดูหนาว แต่ละประเภทบริเวณ โครงการระบบโครงข่ายไฟฟ้า 500 กิโลโวลต์ แม่เมาะ3 - ลำพูน3 (ปรับแนว) (ส่วนที่พาดผ่านพื้นที่ป่าอนุรักษ์เพิ่มเติม) จังหวัดลำพูน 3-124
3.2.2-12	ชนิดสัตว์สะเทินน้ำสะเทินบกที่ปรากฏในพื้นที่ช่วงฤดูฝน แต่ละประเภทบริเวณ โครงการระบบโครงข่ายไฟฟ้า 500 กิโลโวลต์ แม่เมาะ3 - ลำพูน3 (ปรับแนว) (ส่วนที่พาดผ่านพื้นที่ป่าอนุรักษ์เพิ่มเติม) จังหวัดลำพูน 3-125
3.2.2-13	จำนวน สถานภาพช่วงฤดูหนาว สถานภาพการอนุรักษ์ที่สำรวจพบบริเวณ โครงการระบบโครงข่ายไฟฟ้า 500 กิโลโวลต์ แม่เมาะ3 - ลำพูน3 (ปรับแนว) (ส่วนที่พาดผ่านพื้นที่ป่าอนุรักษ์เพิ่มเติม) จังหวัดลำพูน 3-127
3.2.2-14	จำนวน สถานภาพช่วงฤดูฝน สถานภาพการอนุรักษ์ที่สำรวจพบบริเวณ โครงการระบบโครงข่ายไฟฟ้า 500 กิโลโวลต์ แม่เมาะ3 - ลำพูน3 (ปรับแนว) (ส่วนที่พาดผ่านพื้นที่ป่าอนุรักษ์เพิ่มเติม) จังหวัดลำพูน 3-128
3.2.2-15	จำนวนอันดับ วงศ์ สกุล ชนิดในสัตว์ป่าช่วงฤดูหนาว แต่ละประเภทบริเวณ โครงการระบบโครงข่ายไฟฟ้า 500 กิโลโวลต์ แม่เมาะ3 - ลำพูน3 (ปรับแนว) (ส่วนที่พาดผ่านพื้นที่ป่าอนุรักษ์เพิ่มเติม) จังหวัดลำพูน 3-129
3.2.2-16	จำนวนอันดับ วงศ์ สกุล ชนิดในสัตว์ป่าช่วงฤดูฝน แต่ละประเภทบริเวณ โครงการระบบโครงข่ายไฟฟ้า 500 กิโลโวลต์ แม่เมาะ3 - ลำพูน3 (ปรับแนว) (ส่วนที่พาดผ่านพื้นที่ป่าอนุรักษ์เพิ่มเติม) จังหวัดลำพูน 3-130

## สารบัญตาราง (ต่อ)

ตารางที่		หน้า
3.2.2-17	จำนวนชนิดสัตว์ป่าในช่วงฤดูหนาว แต่ละประเภทบริเวณโครงการระบบโครงข่ายไฟฟ้า 500 กิโลโวลต์ แม่เมาะ3 - ลำพูน3 (ปรับแนว) (ส่วนที่พาดผ่านพื้นที่ป่าอนุรักษ์เพิ่มเติม) จังหวัดลำพูน	3-132
3.2.2-18	จำนวนชนิดสัตว์ป่าในช่วงฤดูฝน แต่ละประเภทบริเวณโครงการระบบโครงข่ายไฟฟ้า 500 กิโลโวลต์ แม่เมาะ3 - ลำพูน3 (ปรับแนว) (ส่วนที่พาดผ่านพื้นที่ป่าอนุรักษ์เพิ่มเติม) จังหวัดลำพูน	3-132
3.2.2-19	จำนวนอันดับ วงศ์ สกุล ชนิดของสัตว์ป่าสำรวจพบในฤดูหนาว ในป่าแต่ละประเภทบริเวณโครงการระบบโครงข่ายไฟฟ้า 500 กิโลโวลต์ แม่เมาะ3 - ลำพูน3 (ปรับแนว) (ส่วนที่พาดผ่านพื้นที่ป่าอนุรักษ์เพิ่มเติม) จังหวัดลำพูน	3-133
3.2.2-20	จำนวนอันดับ วงศ์ สกุล ชนิดของสัตว์ป่าสำรวจพบในฤดูฝน ในป่าแต่ละประเภทบริเวณโครงการระบบโครงข่ายไฟฟ้า 500 กิโลโวลต์ แม่เมาะ3 - ลำพูน3 (ปรับแนว) (ส่วนที่พาดผ่านพื้นที่ป่าอนุรักษ์เพิ่มเติม) จังหวัดลำพูน	3-133
3.2.3-1	สถานีเก็บตัวอย่างน้ำผิวดินและนิเวศวิทยาทางน้ำตามตำแหน่งของโครงการ	3-144
3.2.3-2	เกณฑ์ระดับคุณภาพน้ำกักตุนความหลากหลายทางชนิดพันธุ์	3-149
3.2.3-3	ข้อมูลพื้นฐานในการเก็บตัวอย่างสิ่งมีชีวิตในแหล่งน้ำโครงการระบบโครงข่ายไฟฟ้า 500 กิโลโวลต์ แม่เมาะ3 - ลำพูน3 (ปรับแนว) (ส่วนที่พาดผ่านพื้นที่ป่าอนุรักษ์เพิ่มเติม) (ฤดูแล้ง วันที่ 15 กุมภาพันธ์ 2568)	3-152
3.2.3-4	ชนิดและปริมาณของแพลงก์ตอนพืชที่สำรวจพบในพื้นที่โครงการระบบโครงข่ายไฟฟ้า 500 กิโลโวลต์ แม่เมาะ3 - ลำพูน3 (ปรับแนว) (ส่วนที่พาดผ่านพื้นที่ป่าอนุรักษ์เพิ่มเติม) สำรวจวันที่ 15 กุมภาพันธ์ 2568	3-155
3.2.3-5	ชนิดและปริมาณของแพลงก์ตอนสัตว์ที่สำรวจพบในพื้นที่โครงการระบบโครงข่ายไฟฟ้า 500 กิโลโวลต์ แม่เมาะ3 - ลำพูน3 (ปรับแนว) (ส่วนที่พาดผ่านพื้นที่ป่าอนุรักษ์เพิ่มเติม) สำรวจวันที่ 15 กุมภาพันธ์ 2568	3-157
3.2.3-6	ชนิดและปริมาณของสัตว์หน้าดินที่สำรวจพบในพื้นที่โครงการระบบโครงข่ายไฟฟ้า 500 กิโลโวลต์ แม่เมาะ3 - ลำพูน3 (ปรับแนว) (ส่วนที่พาดผ่านพื้นที่ป่าอนุรักษ์เพิ่มเติม) สำรวจวันที่ 15 กุมภาพันธ์ 2568	3-159
3.2.3-7	ชนิดและความอุดมสมบูรณ์ของพันธุ์ปลาที่สำรวจพบในพื้นที่โครงการระบบโครงข่ายไฟฟ้า 500 กิโลโวลต์ แม่เมาะ3 - ลำพูน3 (ปรับแนว) (ส่วนที่พาดผ่านพื้นที่ป่าอนุรักษ์เพิ่มเติม) สำรวจวันที่ 15 กุมภาพันธ์ 2568	3-162
3.2.3-8	การกระจายตัวของพันธุ์ปลาที่สำรวจพบในพื้นที่โครงการระบบโครงข่ายไฟฟ้า 500 กิโลโวลต์ แม่เมาะ3 - ลำพูน3 (ปรับแนว) (ส่วนที่พาดผ่านพื้นที่ป่าอนุรักษ์เพิ่มเติม) สำรวจวันที่ 15 กุมภาพันธ์ 2568	3-163
3.2.3-9	ชนิดและปริมาณพรรณไม้น้ำที่สำรวจพบในพื้นที่โครงการระบบโครงข่ายไฟฟ้า 500 กิโลโวลต์ แม่เมาะ3 - ลำพูน3 (ปรับแนว) (ส่วนที่พาดผ่านพื้นที่ป่าอนุรักษ์เพิ่มเติม) สำรวจวันที่ 15 กุมภาพันธ์ 2568	3-164
3.2.3-10	ข้อมูลพื้นฐานในการเก็บตัวอย่างสิ่งมีชีวิตในแหล่งน้ำโครงการระบบโครงข่ายไฟฟ้า 500 กิโลโวลต์ แม่เมาะ3 - ลำพูน3 (ปรับแนว) (ส่วนที่พาดผ่านพื้นที่ป่าอนุรักษ์เพิ่มเติม) (ฤดูฝน วันที่ 19 กรกฎาคม 2568)	3-167
3.2.3-11	ชนิดและปริมาณของแพลงก์ตอนพืชที่สำรวจพบในพื้นที่โครงการระบบโครงข่ายไฟฟ้า 500 กิโลโวลต์ แม่เมาะ3 - ลำพูน3 (ปรับแนว) (ส่วนที่พาดผ่านพื้นที่ป่าอนุรักษ์เพิ่มเติม) สำรวจวันที่ 19 กรกฎาคม 2568	3-169
3.2.3-12	ชนิดและปริมาณของแพลงก์ตอนสัตว์ที่สำรวจพบในพื้นที่โครงการระบบโครงข่ายไฟฟ้า 500 กิโลโวลต์ แม่เมาะ3 - ลำพูน3 (ปรับแนว) (ส่วนที่พาดผ่านพื้นที่ป่าอนุรักษ์เพิ่มเติม) สำรวจวันที่ 19 กรกฎาคม 2568	3-172



## สารบัญตาราง (ต่อ)

ตารางที่		หน้า
3.2.3-13	ชนิดและปริมาณของสัตว์หน้าดินที่สำรวจพบในพื้นที่โครงการระบบโครงข่ายไฟฟ้า 500 กิโลโวลต์ แม่เมาะ3 - ลำพูน3 (ปรับแนว) (ส่วนที่พาดผ่านพื้นที่ป่าอนุรักษ์เพิ่มเติม) สำรวจวันที่ 19 กรกฎาคม 2568	3-174
3.2.3-14	ชนิดและความอุดมสมบูรณ์ของพันธุ์ปลาในแหล่งน้ำที่อยู่ใกล้เคียงพื้นที่ป่าอนุรักษ์เพิ่มเติมในช่วงฤดูฝน	3-177
3.2.3-15	การกระจายตัวของพันธุ์ปลาที่สำรวจพบในพื้นที่โครงการระบบโครงข่ายไฟฟ้า 500 กิโลโวลต์ แม่เมาะ 3 – ลำพูน 3 (ปรับแนว) (ส่วนที่พาดผ่านพื้นที่ป่าอนุรักษ์เพิ่มเติม) สำรวจวันที่ 19 กรกฎาคม 2568	3-178
3.2.3-16	ชนิดและปริมาณพรรณไม้น้ำที่สำรวจพบในพื้นที่โครงการระบบโครงข่ายไฟฟ้า 500 กิโลโวลต์ แม่เมาะ3 - ลำพูน3 (ปรับแนว) (ส่วนที่พาดผ่านพื้นที่ป่าอนุรักษ์เพิ่มเติม) สำรวจวันที่ 19 กรกฎาคม 2568	3-179
3.3.1-1	การใช้ประโยชน์ที่ดินของระบบโครงข่ายไฟฟ้า 500 กิโลโวลต์ แม่เมาะ3 - ลำพูน3 (ปรับแนว) (ส่วนที่พาดผ่านพื้นที่ป่าอนุรักษ์เพิ่มเติม)	3-182
3.3.2-1	ปริมาณจรรยาเจ็ลยรายวันตลอดปี บนทางหลวงหมายเลข 1184 ระหว่าง ปี พ.ศ. 2563-2567	3-188
3.3.2-2	ปริมาณการจราจรบนทางหลวงแผ่นดินหมายเลข 1184 ในหน่วย PCU	3-189
3.3.2-3	ความสามารถในการรองรับของทางหลวงแต่ละประเภท	3-189
3.3.2-4	ค่ามาตรฐานสำหรับจำแนกสภาพการจราจรในอนาคต	3-189
3.3.2-5	สภาพการจราจรบนทางหลวงในปัจจุบัน	3-190
3.3.3-1	สถิติผู้ใช้ไฟฟ้า และการจำหน่ายพลังงานไฟฟ้าของการไฟฟ้าส่วนภูมิภาค จำแนกตามประเภทผู้ใช้ จังหวัดลำพูน พ.ศ. 2561 – 2565	3-191
3.4.1-1	พื้นที่ศึกษาของโครงการ	3-195
3.4.1-2	ข้อมูลการรวบรวมข้อมูลทุติยภูมิ	3-195
3.4.1-3	จำนวนตัวอย่างสำรวจสภาพเศรษฐกิจ-สังคมกลุ่มครัวเรือนในพื้นที่ศึกษา	3-200
3.4.1-4	สรุปจำนวนตัวอย่างสำรวจสภาพเศรษฐกิจ-สังคม จำแนกตามกลุ่มเป้าหมาย	3-201
3.4.1-5	คุณสมบัติของพนักงานสัมภาษณ์ด้านเศรษฐกิจ-สังคม	3-202
3.4.1-6	จำนวนตำบล หมู่บ้าน องค์การปกครองส่วนท้องถิ่น จำแนกรายอำเภอ ของจังหวัดลำพูน	3-206
3.4.1-7	จำนวนประชากร จำนวนครัวเรือนของจังหวัดลำพูน แยกรายอำเภอ ของจังหวัดลำพูน ณ เดือน ธันวาคม พ.ศ. 2567	3-207
3.4.1-8	จำนวนประชากรย้อนหลัง 5 ปี และอัตราการเปลี่ยนแปลงของประชากร แยกรายอำเภอ ของจังหวัดลำพูน	3-207
3.4.1-9	จำนวนประชากรการเกิดย้อนหลัง 5 ปี และอัตราการเปลี่ยนแปลงจำนวนการเกิด แยกรายอำเภอ ของจังหวัดลำพูน	3-208
3.4.1-10	จำนวนประชากรการตายย้อนหลัง 5 ปี และอัตราการเปลี่ยนแปลงจำนวนการตาย แยกรายอำเภอ ของจังหวัดลำพูน	3-208
3.4.1-11	จำนวนประชากรการย้ายเข้าย้อนหลัง 5 ปี และอัตราการเปลี่ยนแปลงการย้ายเข้า แยกรายอำเภอ ของจังหวัดลำพูน	3-209

## สารบัญตาราง (ต่อ)

ตารางที่	หน้า
3.4.1-12 จำนวนประชากรการย้ายออกย้อนหลัง 5 ปี และอัตราการเปลี่ยนแปลงการย้ายออก แยกราชอาณาจักร ของจังหวัดลำพูน	3-209
3.4.1-13 เปรียบเทียบผลิตภัณฑ์มวลรวมของจังหวัดลำพูน ในรอบปี 5 ปี พ.ศ. 2562 ถึง 2566 (ณ ราคาปีปัจจุบัน)	3-210
3.4.1-14 เปรียบเทียบผลิตภัณฑ์มวลรวมของภาคเหนือ (GRP) กับจังหวัดลำพูน (GPP) ในปี 2566 (ณ ราคาปีปัจจุบัน)	3-211
3.4.1-15 จำนวนประชากร จำนวนครัวเรือนขององค์การบริหารส่วนตำบลท่าแม่ลอบ ณ เดือน ธันวาคม พ.ศ. 2567	3-212
3.4.1-16 สรุปจำนวนตัวอย่างสำรวจสภาพเศรษฐกิจ-สังคม จำแนกตามกลุ่มเป้าหมาย	3-214
3.4.1-17 ตำแหน่งหน่วยงานราชการที่ให้สัมภาษณ์	3-217
3.4.1-18 ตำแหน่งกลุ่มตัวแทนพื้นที่อ่อนไหว	3-218
3.4.1-19 ตำแหน่งกลุ่มตัวแทนผู้นำชุมชน	3-222
3.4.1-20 ปัญหาสภาพแวดล้อม : กลุ่มตัวแทนผู้นำชุมชน	3-226
3.4.1-21 ปัญหาด้านสังคมและสิ่งแวดล้อม : กลุ่มตัวแทนผู้นำชุมชน	3-227
3.4.1-22 ปัญหาสิ่งแวดล้อม : กลุ่มประชาชนตัวแทนครัวเรือน	3-239
3.4.1-23 ปัญหาด้านสังคมและสิ่งแวดล้อม : กลุ่มประชาชนตัวแทนครัวเรือน	3-240
3.4.1-24 ผลกระทบต่อการเปลี่ยนแปลงด้านใดต่อชุมชนของท่าน : กลุ่มประชาชนตัวแทนครัวเรือน	3-243
3.4.1-25 การรับทราบข้อมูลข่าวสารโครงการโดยภาพรวม	3-244
3.4.1-26 ภาพรวมในการพัฒนาของโครงการโดยภาพรวม	3-245
3.4.2-1 พื้นที่ดำเนินงานด้านการมีส่วนร่วมและการรับฟังความคิดเห็นของประชาชน	3-253
3.4.2-2 การเข้าพบเพื่อปรึกษาหารือหน่วยงานที่เกี่ยวข้อง ครั้งที่ 1	3-255
3.4.2-3 สรุปประเด็นข้อคิดเห็นและข้อเสนอแนะและการตอบข้อซักถาม/คำอธิบายเพิ่มเติมของกลุ่มที่ 1	3-258
3.4.2-4 สรุปประเด็นข้อคิดเห็นและข้อเสนอแนะและการตอบข้อซักถาม/คำอธิบายเพิ่มเติมของกลุ่มที่ 2	3-263
3.4.2-5 สรุปผู้เข้าร่วมกิจกรรมการจัดประชุมรับฟังความคิดเห็นของประชาชน ครั้งที่ 1 (กลุ่มที่ 1)	3-268
3.4.2-6 สรุปผู้เข้าร่วมกิจกรรมการจัดประชุมรับฟังความคิดเห็นของประชาชน ครั้งที่ 1 (กลุ่มที่ 2)	3-278
3.4.2-7 การเข้าพบเพื่อปรึกษาหารือหน่วยงานที่เกี่ยวข้อง ครั้งที่ 2	3-288
3.4.2-8 สรุปประเด็นข้อคิดเห็นและข้อเสนอแนะและการตอบข้อซักถาม/คำอธิบายเพิ่มเติมของกลุ่มที่ 1	3-290
3.4.2-9 สรุปประเด็นข้อคิดเห็นและข้อเสนอแนะและการตอบข้อซักถาม/คำอธิบายเพิ่มเติมของกลุ่มที่ 2	3-293
3.4.2-10 สรุปผู้เข้าร่วมกิจกรรมการจัดประชุมรับฟังความคิดเห็นของประชาชน ครั้งที่ 2 (กลุ่มที่ 1)	3-296
3.4.2-11 สรุปผู้เข้าร่วมกิจกรรมการจัดประชุมรับฟังความคิดเห็นของประชาชน ครั้งที่ 2 (กลุ่มที่ 2)	3-306
3.4.2-12 จำแนกผู้มีส่วนได้เสียที่เข้าร่วมการประชุมในแต่ละครั้ง	3-317
3.4.3-1 จำนวนบุคลากรทางสาธารณสุข จังหวัดลำพูน	3-318
3.4.3-2 จำนวนผู้ป่วยนอก จำแนกตามกลุ่มสาเหตุป่วย 21 โรค จากสถานบริการสาธารณสุข ของกระทรวงสาธารณสุข จังหวัดลำพูน พ.ศ. 2563 – 2567	3-319
3.4.3-3 จำนวนผู้ป่วยตามกลุ่มโรคด้านระบาดวิทยา 10 กลุ่มโรค ปี พ.ศ.2567	3-320

## สารบัญตาราง (ต่อ)

ตารางที่	หน้า
3.4.3-4	จำนวนผู้ป่วยนอก จำแนกตามกลุ่มสาเหตุป่วย 21 โรค โรงพยาบาลแม่ทา พ.ศ. 2563 – 2567 3-322
3.4.3-5	จำนวนผู้ป่วยตามกลุ่มโรคด้านระบาดวิทยา 10 กลุ่มโรค ปี พ.ศ.2567 3-324
3.4.3-6	จำนวนผู้ป่วยตามกลุ่มสาเหตุการป่วย 21 กลุ่มโรค โรงพยาบาลส่งเสริมสุขภาพตำบลบ้านห้วยไผ่ ปีพ.ศ.2567 3-327
3.4.3-7	จำนวนผู้ป่วยตามกลุ่มโรคด้านระบาดวิทยา 10 กลุ่มโรค ปี พ.ศ.2567 3-328
3.4.3-8	จำนวนผู้ป่วยนอกตามกลุ่มสาเหตุ 21 กลุ่มโรค ปี 2561-2567 3-328
3.4.3-9	จำนวนผู้ป่วยตามกลุ่มโรคด้านระบาดวิทยา 10 กลุ่มโรค ปี พ.ศ.2567 3-328
3.4.4-1	แหล่งท่องเที่ยวในพื้นที่ศึกษา 500 เมตร จากแนวกึ่งกลางระบบโครงข่ายไฟฟ้า 500 กิโลโวลต์ แม่เมาะ3 – ลำพูน3 (ปรับแนว) (ส่วนที่พาดผ่านพื้นที่ป่าอนุรักษ์เพิ่มเติม) 3-331
3.4.5-1	ศาสนสถานตลอดแนวสายนอกเขตพื้นที่ป่าอนุรักษ์เพิ่มเติม ในระยะ 500 เมตร จากกึ่งกลางแนวระบบโครงข่ายไฟฟ้า 500 กิโลโวลต์ แม่เมาะ3 – ลำพูน3 3-333
4.2.3-1	อัตราการระบายฝุ่นละอองของโครงการ 4-7
4.2.3-2	อัตราการระบายมลสารจากเครื่องจักร/อุปกรณ์หลักที่ใช้ในการก่อสร้างใน 1 วัน บริเวณพื้นที่ก่อสร้างฐานรากเสาไฟฟ้าแรงสูงของโครงการ 4-7
4.2.3-3	ผลการตรวจวัดคุณภาพอากาศในบรรยากาศโดยทั่วไปในระยะก่อสร้างงานติดตั้งเสาโครงเหล็ก โครงการระบบโครงข่ายไฟฟ้า 500 กิโลโวลต์ (ท่าตะโก-สามโคก) ในเขตอำเภอตากลี จังหวัดนครสวรรค์ 4-8
4.2.4-1	ระดับเสียงที่เกิดขึ้นในแต่ละขั้นตอนการก่อสร้างในแต่ละประเภทกิจกรรมก่อสร้างฐานราก เสาไฟฟ้าแรงสูงที่ระยะ 15 เมตร จากแหล่งกำเนิดเสียง 4-9
4.2.4-2	ระดับเสียงที่เกิดขึ้นจากงานติดตั้งเสาโครงเหล็กที่ระยะ 15 เมตร จากแหล่งกำเนิดเสียง 4-9
4.2.4.3	ระดับเสียงที่เกิดขึ้นจากงานติดตั้งสายไฟฟ้าแรงสูงที่ระยะ 15 เมตร จากแหล่งกำเนิดเสียง 4-9
4.2.4-4	ระยะห่างของพื้นที่อ่อนไหวต่อผลกระทบสิ่งแวดล้อมจากแหล่งกำเนิดเสียงในการประเมินระดับเสียง 4-11
4.2.4-5	ผลการคาดการณ์ระดับเสียงจากกิจกรรมฐานรากของเสาไฟฟ้าแรงสูงที่ระยะทางต่าง ๆ จากแหล่งกำเนิดเสียงบริเวณพื้นที่โครงการที่ผ่านพื้นที่ป่าอนุรักษ์เพิ่มเติม (ป่า C) และบริเวณชุมชน 4-12
4.2.4-6	สรุประดับการรบกวนของเสียงจากกิจกรรมการก่อสร้างของโครงการบริเวณพื้นที่อ่อนไหว 4-16
4.2.7-1	การประเมินปริมาณการชะล้างพังทลายของดินในพื้นที่ลุ่มน้ำย่อย ในโครงการระบบโครงข่ายไฟฟ้า 500 กิโลโวลต์ แม่เมาะ3 – ลำพูน3 (ปรับแนว) (ส่วนที่พาดผ่านพื้นที่ป่าอนุรักษ์เพิ่มเติม) ในระยะก่อสร้าง 4-21
4.3.1-1	ลักษณะ ทิศทาง และระดับของผลกระทบสิ่งแวดล้อมต่อทรัพยากรป่าไม้ โครงการสายส่งไฟฟ้าแม่เมาะ จังหวัดลำพูน 4-26

## สารบัญตาราง (ต่อ)

ตารางที่		หน้า
4.3.1-2	พื้นที่ป่าไม้ที่ใช้ในการดำเนินโครงการ ปริมาตรไม้ และความหนาแน่นของไม้ที่สูญเสียโครงการระบบโครงข่ายไฟฟ้า 500 กิโลโวลต์แม่เมาะ3 – ลำพูน3 (ปรับแนว) (ส่วนที่พาดผ่านพื้นที่ป่าอนุรักษ์เพิ่มเติม)	4-29
4.4.2-1	ผลการคาดการณ์ปริมาณการจราจรบนทางหลวงต่าง ๆ ในระยะก่อสร้าง	4-35
4.5.3-1	สถิติการเกิดอุบัติเหตุจากการทำงานในระยะก่อสร้างและระยะดำเนินการ (เฉพาะโครงการระบบโครงข่ายไฟฟ้า) ของการไฟฟ้าฝ่ายผลิตแห่งประเทศไทย ย้อนหลัง 3 ปี ในช่วงปี พ.ศ. 2565-2567	4-43
4.5.3-2	อัตราความถี่ของการบาดเจ็บ (I.F.R.) อัตราความรุนแรงของการบาดเจ็บ (I.S.R.) และอัตราความสาหัสโดยเฉลี่ยของการบาดเจ็บ (A.S.I.) จากการทำงานในระยะก่อสร้าง และระยะดำเนินการ ของการไฟฟ้าฝ่ายผลิตแห่งประเทศไทย ในปี พ.ศ. 2565	4-46
4.5.3-3	อัตราความถี่ของการบาดเจ็บ (I.F.R.) อัตราความรุนแรงของการบาดเจ็บ (I.S.R.) และอัตราความสาหัสโดยเฉลี่ยของการบาดเจ็บ (A.S.I.) จากการทำงานในระยะก่อสร้าง และระยะดำเนินการ ของการไฟฟ้าฝ่ายผลิตแห่งประเทศไทย ในปี พ.ศ. 2566	4-47
4.5.3-4	อัตราความถี่ของการบาดเจ็บ (I.F.R.) อัตราความรุนแรงของการบาดเจ็บ (I.S.R.) และอัตราความสาหัสโดยเฉลี่ยของการบาดเจ็บ (A.S.I.) จากการทำงานในระยะก่อสร้าง และระยะดำเนินการ ของการไฟฟ้าฝ่ายผลิตแห่งประเทศไทย ในปี พ.ศ. 2567	4-48
4.5.3-5	เปรียบเทียบอัตราความถี่ของการบาดเจ็บ (I.F.R.) อัตราความรุนแรงของการบาดเจ็บ (I.S.R.) และอัตราความสาหัสโดยเฉลี่ยของการบาดเจ็บ (A.S.I.) จากการทำงานในระยะก่อสร้าง และระยะดำเนินการ ของการไฟฟ้าฝ่ายผลิตแห่งประเทศไทย ในช่วงปี พ.ศ. 2565 – 2567	4-49
4.6.3-1	เกณฑ์ในการประเมินผลกระทบทางสุขภาพ	4-59
4.6.3-2	เกณฑ์การกำหนดคะแนนสำหรับโอกาสของการเกิด (Likelihood) และความรุนแรงของผลที่เกิดขึ้นตามมา (Severity of Consequence)	4-60
4.6.3-3	ตารางความเสี่ยงต่อสุขภาพ (Health Risk Matrix) ที่ใช้ในการศึกษา	4-60
4.6.3-4	นิยามของระดับผลกระทบ (ผลรวมระหว่างโอกาสของการเกิดและความรุนแรงของผลที่เกิดขึ้นตามมา)	4-61
4.6.4-1	การประเมินและกำหนดระดับความสำคัญของผลกระทบทางสุขภาพต่อประชาชน ในพื้นที่ศึกษาโครงการ ระยะก่อสร้าง	4-66
4.6.4-2	การประเมินและกำหนดระดับความสำคัญของผลกระทบทางสุขภาพต่อประชาชน ในพื้นที่ศึกษาโครงการ ระยะดำเนินการ	4-72
4.7-1	ระดับผลกระทบของโครงการที่มีต่อทรัพยากรสิ่งแวดล้อมแต่ละปัจจัย	4-74

## สารบัญตาราง (ต่อ)

ตารางที่		หน้า
5.1-1	มาตรการทั่วไป โครงการระบบโครงข่ายไฟฟ้า 500 กิโลโวลต์ แม่เมาะ3 - ลำพูน3 (ปรับแนว) (ส่วนที่พาดผ่านพื้นที่ป่าอนุรักษ์เพิ่มเติม) ตั้งอยู่ที่ตำบลท่าแม่ลอบ อำเภอแม่ทา และตำบลนครเจดีย์ อำเภอป่าซาง จังหวัดลำพูน ของการไฟฟ้าฝ่ายผลิตแห่งประเทศไทย	5-2
5.1-2	มาตรการป้องกันและแก้ไขผลกระทบสิ่งแวดล้อม ระยะก่อสร้าง โครงการระบบโครงข่ายไฟฟ้า 500 กิโลโวลต์ แม่เมาะ3 – ลำพูน3 (ปรับแนว) (ส่วนที่พาดผ่านพื้นที่ป่าอนุรักษ์เพิ่มเติม) ตั้งอยู่ที่ตำบลท่าแม่ลอบ อำเภอแม่ทา และตำบลนครเจดีย์ อำเภอป่าซาง จังหวัดลำพูน ของการไฟฟ้าฝ่ายผลิตแห่งประเทศไทย	5-4
5.1-3	มาตรการป้องกันและแก้ไขผลกระทบสิ่งแวดล้อม ระยะดำเนินการ โครงการระบบโครงข่ายไฟฟ้า 500 กิโลโวลต์ แม่เมาะ3 – ลำพูน3 (ปรับแนว) (ส่วนที่พาดผ่านพื้นที่ป่าอนุรักษ์เพิ่มเติม) ตั้งอยู่ที่ตำบลท่าแม่ลอบ อำเภอแม่ทา และตำบลนครเจดีย์ อำเภอป่าซาง จังหวัดลำพูน ของการไฟฟ้าฝ่ายผลิตแห่งประเทศไทย	5-25

## สารบัญรูป

รูปที่		หน้า
1.3-1	แนวเขตระบบโครงข่ายไฟฟ้า 500 กิโลโวลต์ แม่เมาะ3 – ลำพูน3 (ปรับแนว) (ส่วนที่พาดผ่านพื้นที่ป่าอนุรักษ์เพิ่มเติม)	1-3
2.2-1	แนวเขตระบบโครงข่ายไฟฟ้า 500 กิโลโวลต์ แม่เมาะ3 - ลำพูน3 (ปรับแนว) (ส่วนที่พาดผ่านพื้นที่ป่าอนุรักษ์เพิ่มเติม)	2-3
2.2-2	ภาพถ่ายสภาพปัจจุบันของพื้นที่ป่าอนุรักษ์เพิ่มเติม (ป่า C)	2-4
2.3-1	แนวทางเลือกกระบบโครงข่ายไฟฟ้า 500 กิโลโวลต์ แม่เมาะ3 - ลำพูน3	2-8
2.3-2	แนวทางเลือกที่ 4 เป็นแนวทางเลือกที่มีความเหมาะสมมากที่สุด	2-9
2.3-3	โครงข่ายไฟฟ้า 500 กิโลโวลต์ แม่เมาะ3 - ลำพูน3 (ช่วงปรับแก้แนว)	2-10
2.5-1	ชุมชนและสถานที่สำคัญที่อยู่ใกล้พื้นที่โครงการ	2-13
2.6-1	ลักษณะเสาไฟฟ้าแรงสูงที่ใช้ในเขตระบบโครงข่ายไฟฟ้า 500 กิโลโวลต์	2-15
2.6-2	ความกว้างของฐานราก และระดับความลึกฐานรากของเสาส่งชนิด Tension Tower	2-16
2.6-3	ความกว้างของฐานราก และระดับความลึกฐานรากของเสาส่งชนิด Suspension Tower	2-17
2.7-1	ขั้นตอนและวิธีการก่อสร้างเสาส่งไฟฟ้าแรงสูง	2-20
2.7-2	ผังแสดงหลักเกณฑ์การตัดฟันต้นไม้ในเขตระบบโครงข่ายไฟฟ้า	2-21
2.8-1	ผังการใช้ประโยชน์พื้นที่สำนักงานภาคสนามและพื้นที่เก็บวัสดุก่อสร้างของโครงการ	2-29
3.1.2-1	สภาพทางธรณีวิทยาที่พบในพื้นที่โครงการส่วนที่พาดผ่านพื้นที่ป่าอนุรักษ์เพิ่มเติม (ป่า C)	3-4
3.1.2-2	รอยเลื่อนมีพลัง (Active Fault) พาดผ่านพื้นที่จังหวัดลำปางและจังหวัดลำพูน	3-5
3.1.2-3	แผนที่แสดงบริเวณเสี่ยงภัยแผ่นดินไหวของประเทศไทย	3-6
3.1.3-1	ทิศทางของลมมรสุม พายุดีเปรสชันและพายุไต้ฝุ่นพัดผ่านประเทศไทย	3-19
3.1.3-2	ค่าเฉลี่ยตัวแปรภูมิอากาศสำคัญในคาบ 30 ปี (พ.ศ. 2537-2566) ในพื้นที่จังหวัดลำพูน	3-21
3.1.4-1	ตำแหน่งสถานีตรวจวัดเสียงในโครงการระบบโครงข่ายไฟฟ้า 500 กิโลโวลต์ แม่เมาะ3 – ลำพูน3 (ปรับแนว) (ส่วนที่พาดผ่านพื้นที่ป่าอนุรักษ์เพิ่มเติม)	3-24
3.1.4-2	สถานีตรวจวัดเสียงบริเวณชุมชนและบริเวณป่าอนุรักษ์เพิ่มเติม ระหว่างวันที่ 13 – 16 กุมภาพันธ์ พ.ศ. 2568	3-25
3.1.5-1	ทิศทางไหลของลำน้ำบริเวณพื้นที่ศึกษาและพื้นที่ใกล้เคียง	3-27
3.1.6-1	ตำแหน่งสถานีเก็บตัวอย่างคุณภาพน้ำผิวดิน	3-30
3.1.6-2	การเก็บตัวอย่างน้ำในลำน้ำที่อยู่ใกล้เคียงในพื้นที่ป่าอนุรักษ์เพิ่มเติม (ป่า C) ในวันที่ 15 กุมภาพันธ์ พ.ศ. 2568 (เป็นตัวแทนฤดูแล้ง)	3-32
3.1.6-3	การเก็บตัวอย่างน้ำในลำน้ำที่อยู่ใกล้เคียงในพื้นที่ป่าอนุรักษ์เพิ่มเติม (ป่า C) ในวันที่ 19 กรกฎาคม พ.ศ. 2568 (เป็นตัวแทนฤดูฝน)	3-35

## สารบัญรูป (ต่อ)

รูปที่		หน้า
3.1.7-1	จุดเก็บตัวอย่างดินบริเวณพื้นที่ศึกษาของโครงการ	3-39
3.1.7-2	บรรยากาศการเก็บตัวอย่างดินของโครงการฯ	3-40
3.1.7-3	พื้นที่ลุ่มน้ำย่อยโครงการระบบโครงข่ายไฟฟ้า 500 กิโลโวลต์ แม่เมาะ3 – ลำพูน3 (ปรับแนว) (ส่วนที่พาดผ่านพื้นที่ป่าอนุรักษ์เพิ่มเติม)	3-53
3.2.1-1	แผนที่แสดงตำแหน่งแปลงสำรวจทรัพยากรป่าไม้ ของโครงการฯ	3-57
3.2.1-2	ขนาด และรูปร่างของแปลงสำรวจนิเวศวิทยาป่าไม้แบบแปลงชั่วคราว	3-59
3.2.1-3	ตำแหน่งที่ใช้วัดขนาดเส้นผ่านศูนย์กลางของต้นไม้ที่มีลักษณะและสภาพพื้นที่ที่แตกต่างกัน	3-60
3.2.1-4	โครงสร้างสังคมพืชแนวตั้ง (โพรไฟล์) และการปกคลุมของเรือนยอด (Crown cover) ในพื้นที่บริเวณแนวเขตระบบโครงข่ายไฟฟ้า 500 กิโลโวลต์ แม่เมาะ3 – ลำพูน3 (ปรับแนว) (ส่วนที่พาดผ่านพื้นที่ป่าอนุรักษ์เพิ่มเติม)	3-69
3.2.1-5	รูปประกอบการสำรวจป่าไม้และสังคมพืช ในพื้นที่แนวเขตระบบโครงข่ายไฟฟ้า 500 กิโลโวลต์ แม่เมาะ3 – ลำพูน3 (ปรับแนว) (ส่วนที่พาดผ่านพื้นที่ป่าอนุรักษ์เพิ่มเติม)	3-70
3.2.1-6	โครงสร้างสังคมพืชแนวตั้ง (โพรไฟล์) และการปกคลุมของเรือนยอด (Crown cover) ในพื้นที่ศึกษาในระยะ 500 เมตร จากกึ่งกลางแนวระบบโครงข่ายไฟฟ้า 500 กิโลโวลต์ แม่เมาะ3 – ลำพูน3 (ปรับแนว) (ส่วนที่พาดผ่านพื้นที่ป่าอนุรักษ์เพิ่มเติม)	3-74
3.2.1-7	รูปประกอบการสำรวจป่าไม้และสังคมพืช ในพื้นที่ศึกษาในระยะ 500 เมตร จากกึ่งกลางแนวระบบโครงข่ายไฟฟ้า 500 กิโลโวลต์ แม่เมาะ3 – ลำพูน3 (ปรับแนว) (ส่วนที่พาดผ่านพื้นที่ป่าอนุรักษ์เพิ่มเติม)	3-75
3.2.2-1	แผนที่แสดงเส้นทางการสำรวจและจุดเก็บตัวอย่างทรัพยากรสัตว์ป่าของโครงการ	3-81
3.2.2-2	รูปถ่ายประกอบการสำรวจภาคสนาม	3-134
3.2.3-1	ตำแหน่งสถานีเก็บตัวอย่างนิเวศวิทยาทางน้ำในพื้นที่โครงการ	3-145
3.2.3-2	สภาพทั่วไปของสถานีเก็บตัวอย่างและการเก็บตัวอย่างนิเวศวิทยาทางน้ำโครงการ ในวันที่ 15 กุมภาพันธ์ 2568 (เป็นตัวแทนฤดูแล้ง)	3-150
3.2.3-3	แสดงวิธีการเก็บตัวอย่างสิ่งมีชีวิตในน้ำบริเวณพื้นที่โครงการตัดผ่านช่วงฤดูแล้ง 15 กุมภาพันธ์ 2568	3-151
3.2.3-4	ชนิดพันธุ์ปลาที่พบในห้วยขุนาว และอ่างเก็บน้ำแม่อาวใหญ่	3-161
3.2.3-5	สภาพทั่วไปของสถานีเก็บตัวอย่างและการเก็บตัวอย่างนิเวศวิทยาทางน้ำโครงการ	3-165
3.2.3-6	แสดงวิธีการเก็บตัวอย่างสิ่งมีชีวิตในน้ำบริเวณพื้นที่โครงการตัดผ่านช่วงฤดูแล้ง 19 กรกฎาคม 2568	3-166
3.3.1-1	การใช้ประโยชน์ที่ดินที่พบในพื้นที่โครงการส่วนที่พาดผ่านพื้นที่ป่าอนุรักษ์เพิ่มเติม (ป่า C)	3-183
3.3.1-2	สภาพการใช้ประโยชน์ที่ดินบริเวณพื้นที่ศึกษาของโครงการ ส่วนที่พาดผ่านพื้นที่ป่าอนุรักษ์เพิ่มเติม	3-184
3.3.2-1	เส้นทางคมนาคมที่ใช้เดินทางเข้าสู่พื้นที่โครงการระบบโครงข่ายไฟฟ้า 500 กิโลโวลต์ แม่เมาะ3 – ลำพูน3 (ปรับแนว) (ส่วนที่พาดผ่านพื้นที่ป่าอนุรักษ์เพิ่มเติม)	3-187
3.4.1-1	พื้นที่ศึกษาของโครงการ	3-196

## สารบัญรูป (ต่อ)

รูปที่		หน้า
3.4.1-2	การประสานงานเข้าพบและสัมภาษณ์กลุ่มผู้นำชุมชนเพื่อขออนุญาตสำรวจกลุ่มครัวเรือนในพื้นที่ศึกษา	3-197
3.4.1-3	บรรยากาศการอบรมเจ้าหน้าที่ภาคสนาม เมื่อวันที่ 4 มิถุนายน 2568	3-202
3.4.1-4	รูปบรรยากาศการสำรวจด้านเศรษฐกิจ-สังคม : กลุ่มตัวแทนหน่วยงานและรัฐวิสาหกิจที่เกี่ยวข้อง และ กลุ่มพื้นที่อ่อนไหว	3-214
3.4.1-5	รูปบรรยากาศการสำรวจด้านเศรษฐกิจ-สังคม : กลุ่มตัวแทนผู้นำชุมชน	3-215
3.4.1-6	รูปบรรยากาศการสำรวจด้านเศรษฐกิจ-สังคม : กลุ่มประชาชนตัวแทนครัวเรือน	3-216
3.4.1-7	การรับรู้ข้อมูลโครงการ : กลุ่มพื้นที่อ่อนไหว	3-220
3.4.1-8	ความคิดเห็นต่อการพัฒนาโครงการ : กลุ่มพื้นที่อ่อนไหว	3-221
3.4.1-9	การรับรู้ข้อมูลโครงการ : กลุ่มผู้นำชุมชน	3-225
3.4.1-10	ความคิดเห็นต่อการพัฒนาโครงการ : กลุ่มผู้นำชุมชน	3-228
3.4.1-11	ตำแหน่งจุดเก็บตัวอย่างด้านเศรษฐกิจ-สังคม : กลุ่มประชาชนตัวแทนครัวเรือน	3-232
3.4.1-12	การรับรู้ข้อมูลโครงการ : กลุ่มประชาชนตัวแทนครัวเรือน	3-241
3.4.1-13	ความคิดเห็นต่อการพัฒนาโครงการ : กลุ่มประชาชนตัวแทนครัวเรือน	3-242
3.4.1-14	การรับทราบข้อมูลข่าวสารโครงการโดยภาพรวม	3-245
3.4.1-15	ภาพรวมในการพัฒนาของโครงการโดยภาพรวม	3-246
3.4.1-16	ขั้นตอนการดำเนินการกรณีมีเรื่องร้องเรียน	3-247
3.4.1-17	บรรยากาศการสัมภาษณ์ตัวแทนองค์การบริหารส่วนตำบลนครเจดีย์ อำเภอป่าซาง จังหวัดลำพูน	3-248
3.4.1-18	บรรยากาศการสัมภาษณ์ตัวแทนศูนย์การศึกษามหาวิทยาลัยเชียงใหม่ ทรัพย์สินชัย จังหวัดลำพูน	3-249
3.4.1-19	บรรยากาศการสัมภาษณ์นายกสมาคมพัฒนาภูมิปัญญาท้องถิ่น จังหวัดลำพูน	3-250
3.4.2-1	พื้นที่ดำเนินงานด้านการมีส่วนร่วมและรับฟังความคิดเห็นของประชาชน	3-254
3.4.2-2	ภาพบรรยากาศการประชุมรับฟังความคิดเห็นของประชาชน ครั้งที่ 1 เมื่อวันที่ 1 มีนาคม 2566 เวลา 08.30-12.00 น. ณ อาคารอเนกประสงค์หมู่ที่ 11 บ้านผาเงิบ ตำบลนครเจดีย์ อำเภอป่าซาง จังหวัดลำพูน	3-262
3.4.2-3	ภาพบรรยากาศการประชุมรับฟังความคิดเห็นของประชาชน ครั้งที่ 1 วันพฤหัสบดีที่ 2 มีนาคม 2566 เวลา 08.30-12.00 น. ณ ศาลาวัดโป่งแม่ลอบ ตำบลท่าแม่ลอบ อำเภอแม่ทา จังหวัดลำพูน	3-267
3.4.2-4	ข้อมูลทั่วไปของผู้ตอบแบบแสดงความคิดเห็น (กลุ่มที่ 1)	3-270
3.4.2-5	การรับทราบการจัดประชุมรับฟังความคิดเห็นของประชาชน ครั้งที่ 1 (กลุ่มที่ 1)	3-271
3.4.2-6	ความเข้าใจเกี่ยวกับแนวทางและวิธีการศึกษาความเหมาะสม และผลกระทบสิ่งแวดล้อมของโครงการฯ (กลุ่มที่ 1)	3-272
3.4.2-7	ช่องทาง/วิธีรับรู้ข้อมูลข่าวสารที่ต้องการทราบเพิ่มเติม (กลุ่มที่ 1)	3-272
3.4.2-8	การเข้าร่วมประชุมในครั้งต่อไป (กลุ่มที่ 1)	3-273
3.4.2-9	ความคิดเห็นต่อแนวทางการพัฒนาโครงการ กลุ่มที่ 1	3-274



## สารบัญรูป (ต่อ)

รูปที่		หน้า
3.4.2-10	เหตุผลในการเห็นด้วยต่อแนวทางการพัฒนาโครงการ กลุ่มที่ 1	3-274
3.4.2-11	ความคิดเห็นต่อทรัพยากรสิ่งแวดล้อมและการประเมินผลกระทบ (กลุ่มที่ 1)	3-275
3.4.2-12	ความพึงพอใจต่อการประชุมรับฟังความคิดเห็นของประชาชน ครั้งที่ 1 (กลุ่มที่ 1)	3-277
3.4.2-13	ข้อมูลทั่วไปของผู้ตอบแบบแสดงความคิดเห็น (กลุ่มที่ 2)	3-280
3.4.2-14	การรับทราบการจัดประชุมรับฟังความคิดเห็นของประชาชน ครั้งที่ 1 (กลุ่มที่ 2)	3-281
3.4.2-15	ความเข้าใจเกี่ยวกับแนวทางและวิธีการศึกษาความเหมาะสม และผลกระทบสิ่งแวดล้อมของโครงการฯ (กลุ่มที่ 2)	3-282
3.4.2-16	ช่องทาง/วิธีรับรู้ข้อมูลข่าวสารที่ต้องการทราบเพิ่มเติม (กลุ่มที่ 2)	3-282
3.4.2-17	การเข้าร่วมประชุมในครั้งต่อไป (กลุ่มที่ 2)	3-283
3.4.2-18	ความคิดเห็นต่อแนวทางการพัฒนาโครงการ กลุ่มที่ 2	3-284
3.4.2-19	เหตุผลในการเห็นด้วยต่อแนวทางการพัฒนาโครงการ กลุ่มที่ 2	3-284
3.4.2-20	ความคิดเห็นต่อทรัพยากรสิ่งแวดล้อมและการประเมินผลกระทบ (กลุ่มที่ 2)	3-285
3.4.2-21	ความพึงพอใจต่อการประชุมรับฟังความคิดเห็นของประชาชน ครั้งที่ 1 (กลุ่มที่ 2)	3-287
3.4.2-22	ภาพบรรยากาศการประชุมรับฟังความคิดเห็นของประชาชน ครั้งที่ 2 วันพฤหัสบดีที่ 2 ตุลาคม 2568 เวลา 08.30-12.00 น. ณ อาคารอเนกประสงค์หมู่ที่ 11 บ้านผาเจิบ ตำบลนครเจดีย์ อำเภอป่าซาง จังหวัดลำพูน	3-292
3.4.2-23	ภาพบรรยากาศการประชุมรับฟังความคิดเห็นของประชาชน ครั้งที่ 2 วันพฤหัสบดีที่ 2 ตุลาคม 2568 เวลา 13.30-17.00 น. ณ ศาลาวัดป่าแม่ลอบ ตำบลทาแม่ลอบ อำเภอแม่ทา จังหวัดลำพูน	3-295
3.4.2-24	ข้อมูลทั่วไปของผู้ตอบแบบแสดงความคิดเห็น (กลุ่มที่ 1)	3-298
3.4.2-25	การรับทราบการจัดประชุมรับฟังความคิดเห็นของประชาชน ครั้งที่ 2 (กลุ่มที่ 1)	3-299
3.4.2-26	ความเข้าใจเกี่ยวกับแนวทางและวิธีการศึกษาความเหมาะสม และผลกระทบสิ่งแวดล้อมของโครงการฯ (กลุ่มที่ 1)	3-300
3.4.2-27	ช่องทาง/วิธีรับรู้ข้อมูลข่าวสารที่ต้องการทราบเพิ่มเติม (กลุ่มที่ 1)	3-300
3.4.2-28	ความรู้ ความเข้าใจเกี่ยวกับโครงการฯ และมาตรการด้านสิ่งแวดล้อม	3-301
3.4.2-29	ความคิดเห็นต่อทรัพยากรสิ่งแวดล้อมและการประเมินผลกระทบ (กลุ่มที่ 1)	3-302
3.4.2-30	ความคิดเห็นต่อมาตรการป้องกัน และลดผลกระทบสิ่งแวดล้อม	3-303
3.4.2-31	ความพึงพอใจต่อการประชุมรับฟังความคิดเห็นของประชาชน ครั้งที่ 2 (กลุ่มที่ 1)	3-305
3.4.2-32	ข้อมูลทั่วไปของผู้ตอบแบบแสดงความคิดเห็น (กลุ่มที่ 2)	3-308
3.4.2-33	การรับทราบการจัดประชุมรับฟังความคิดเห็นของประชาชน ครั้งที่ 2 (กลุ่มที่ 2)	3-309
3.4.2-34	ความเข้าใจเกี่ยวกับแนวทางและวิธีการศึกษาความเหมาะสม และผลกระทบสิ่งแวดล้อมของโครงการฯ (กลุ่มที่ 2)	3-310
3.4.2-35	ช่องทาง/วิธีรับรู้ข้อมูลข่าวสารที่ต้องการทราบเพิ่มเติม (กลุ่มที่ 2)	3-310

## สารบัญรูป (ต่อ)

รูปที่	หน้า
3.4.2-36	ความรู้ ความเข้าใจเกี่ยวกับโครงการฯ และมาตรการด้านสิ่งแวดล้อม
3.4.2-37	ความคิดเห็นต่อทรัพยากรสิ่งแวดล้อมและการประเมินผลกระทบ (กลุ่มที่ 2)
3.4.2-38	ความคิดเห็นต่อมาตรการป้องกัน และลดผลกระทบต่อสิ่งแวดล้อม
3.4.2-39	ความพึงพอใจต่อการประชุมรับฟังความคิดเห็นของประชาชน ครั้งที่ 2 (กลุ่มที่ 2)
3.4.3-1	สถานบริการสาธารณสุขที่อยู่ใกล้เคียงพื้นที่โครงการช่วงที่พาดผ่านพื้นที่ป่าอนุรักษ์เพิ่มเติม
3.4.4-1	แหล่งท่องเที่ยวที่อยู่ใกล้เคียงพื้นที่ศึกษาของโครงการระบบโครงข่ายไฟฟ้า 500 กิโลโวลต์ แม่เมาะ3 – ลำพูน3 (ปรับแนว) (ส่วนที่พาดผ่านพื้นที่ป่าอนุรักษ์เพิ่มเติม)
3.4.5-1	ศาสนสถานตลอดแนวสายนอกเขตพื้นที่ป่าอนุรักษ์เพิ่มเติม ในระยะ 500 เมตร จากกึ่งกลางแนวระบบโครงข่ายไฟฟ้า โครงการระบบโครงข่ายไฟฟ้า 500 กิโลโวลต์ แม่เมาะ3 – ลำพูน3 (ปรับแนว) (ส่วนที่พาดผ่านพื้นที่ป่าอนุรักษ์เพิ่มเติม)
4.5.2-1	การตรวจวัดค่าสนามแม่เหล็กในเขตรบบโครงข่ายไฟฟ้าของการไฟฟ้าฝ่ายผลิตแห่งประเทศไทย
4.6.3-1	ชุมชนที่อยู่ใกล้เคียงพื้นที่ศึกษาของโครงการฯ ซึ่งมีระยะห่างจากแนวระบบโครงข่ายไฟฟ้าฯ
5.1-1	ขั้นตอนการดำเนินการกรณีมีเรื่องร้องเรียน
5.1-2	หมู่บ้านที่อยู่ใกล้เคียงแนวระบบโครงข่ายไฟฟ้าของโครงการ

บทที่ 5

มาตรการป้องกันและแก้ไขผลกระทบสิ่งแวดล้อม  
และมาตรการติดตามตรวจสอบผลกระทบสิ่งแวดล้อม

## 5.1 บทนำ

โครงการระบบโครงข่ายไฟฟ้า 500 กิโลโวลต์ แม่เมาะ3 – ลำพูน3 (ปรับแนว) (ส่วนที่พาดผ่านพื้นที่ป่าอนุรักษ์เพิ่มเติม) จะพาดผ่านพื้นที่ป่าอนุรักษ์เพิ่มเติม (ป่า C) จำนวน 3 ช่วง ระยะทางประมาณ 940 เมตร ในเขตป่าสงวนแห่งชาติป่าแม่ทา อำเภอแม่ทา และป่าสงวนแห่งชาติป่าแม่อาว อำเภอป่าซาง จังหวัดลำพูน โดยมีพื้นที่ศึกษาครอบคลุมด้านละ 500 เมตร จากกึ่งกลางแนวเขตระบบโครงข่ายไฟฟ้า รวมระยะจากจุดเริ่มต้นและจุดสิ้นสุดส่วนที่พาดผ่านพื้นที่ป่าอนุรักษ์เพิ่มเติม (ป่า C) อีกด้านละ 500 เมตร พบว่าการก่อสร้างและดำเนินงานโครงการจะไม่ก่อให้เกิดผลกระทบต่อทรัพยากรธรรมชาติและสิ่งแวดล้อมอย่างมีนัยสำคัญ หรืออาจเกิดผลกระทบในระดับต่ำถึงต่ำมาก สำหรับประเด็นผลกระทบด้านลบอยู่ในระยะก่อสร้าง ซึ่งภายในเขตระบบโครงข่ายไฟฟ้าด้านละ 30 เมตร จากกึ่งกลางแนวเขตระบบโครงข่ายไฟฟ้าจะมีกิจกรรม ได้แก่ งานสำรวจแนวสายส่งและกำหนดตำแหน่งเสาไฟฟ้า งานเจาะสำรวจชั้นดิน งานตัดต้นไม้ และงานก่อสร้างฐานราก งานติดตั้งเสาโครงเหล็กและแขวนลูกถ้วยเตรียมงานชิงสาย งานชิงสายไฟฟ้า และตรวจสอบสายส่งไฟฟ้าก่อนจ่ายไฟ อาจมีผลกระทบเกิดขึ้นได้ ดังนั้น กฟผ. จึงกำหนดให้มีแผนปฏิบัติการด้านสิ่งแวดล้อมที่มีประสิทธิภาพและสามารถนำไปปฏิบัติได้จริง ทั้งในระยะก่อสร้างและระยะดำเนินการ เพื่อให้ กฟผ. และผู้รับจ้างก่อสร้างถือปฏิบัติโดยเคร่งครัด สามารถสรุปผลกระทบสิ่งแวดล้อมที่สำคัญ มาตรการทั่วไป มาตรการป้องกันและแก้ไขผลกระทบสิ่งแวดล้อมและมาตรการติดตามตรวจสอบคุณภาพสิ่งแวดล้อม ตารางที่ 5.1-1 ถึงตารางที่ 5.1-3

ตารางที่ 5.1-1

มาตรการทั่วไป โครงการระบบโครงข่ายไฟฟ้า 500 กิโลโวลต์ แม่เมาะ3 – ลำพูน3 (ปรับแนว) (ส่วนที่พาดผ่านพื้นที่ป่าอนุรักษ์เพิ่มเติม)

ตั้งอยู่ที่ตำบลท่าแม่ลอบ อำเภอแม่ทา และตำบลนครเจดีย์ อำเภอป่าซาง จังหวัดลำพูน ของการไฟฟ้าฝ่ายผลิตแห่งประเทศไทย

องค์ประกอบด้านสิ่งแวดล้อม	มาตรการป้องกันและแก้ไขผลกระทบสิ่งแวดล้อม
มาตรการทั่วไป	1) ปฏิบัติตามมาตรการป้องกันและแก้ไขผลกระทบสิ่งแวดล้อม และมาตรการติดตามตรวจสอบผลกระทบสิ่งแวดล้อม ตามที่เสนอ ในรายงานผลกระทบสิ่งแวดล้อมเบื้องต้นอย่างเคร่งครัด และนำเสนอรายงานผลการปฏิบัติตามมาตรการฯ พร้อมระบุปัญหา/ อุปสรรคในการปฏิบัติตามมาตรการฯ ต่อหน่วยงานของรัฐซึ่งมีอำนาจอนุญาตตามประกาศกระทรวงทรัพยากรธรรมชาติและ สิ่งแวดล้อม เรื่อง หลักเกณฑ์ และวิธีการจัดทำรายงานผลการปฏิบัติตามมาตรการที่กำหนดไว้ในรายงานผลกระทบ สิ่งแวดล้อมเบื้องต้น ซึ่งผู้ดำเนินการหรือผู้ขออนุญาตจะต้องจัดทำเมื่อได้รับอนุญาตให้ดำเนินโครงการหรือกิจการแล้ว พ.ศ. 2561 และ ฉบับที่ 2 พ.ศ. 2564 เป็นประจำทุก 6 เดือน
	2) หากมีความจำเป็นต้องปรับปรุงถนนเพื่อขนส่งอุปกรณ์ก่อสร้าง จะต้องปรับปรุงจากเส้นทางหรือทางเท้าที่มีอยู่เดิมให้เป็นถนน ชั่วคราวและเป็นเส้นทางลำเลียง (Access Road) โดยหลีกเลี่ยงการก่อสร้างหรือตัดเส้นทางใหม่โดยไม่จำเป็น หากมีความ จำเป็นต้องตัดเส้นทางใหม่ เมื่อดำเนินการก่อสร้างแล้วเสร็จให้ทำลายเส้นทางนั้นทันที
	3) กฟผ. จะต้องปลูกป่าทดแทนในพื้นที่โครงการหรือใกล้เคียงโครงการ โดยพันธุ์ไม้ที่ปลูกทดแทนต้องมีความเหมาะสมของชนิด พันธุ์พืชตามสภาพพื้นที่เดิม
	4) กฟผ. จะต้องออกแบบโครงสร้างระบบโครงข่ายไฟฟ้าให้มีความปลอดภัยและสามารถรองรับความเสี่ยงจากการเกิดแผ่นดินไหว ในพื้นที่ได้

ตารางที่ 5.1-1

มาตรการทั่วไป โครงการระบบโครงข่ายไฟฟ้า 500 กิโลโวลต์ แม่เมาะ3 – ลำพูน3 (ปรับแนว) (ส่วนที่พาดผ่านพื้นที่ป่าอนุรักษ์เพิ่มเติม)  
ตั้งอยู่ที่ตำบลท่าแม่ลอบ อำเภอแม่ทา และตำบลนครเจดีย์ อำเภอป่าซาง จังหวัดลำพูน ของการไฟฟ้าฝ่ายผลิตแห่งประเทศไทย (ต่อ)

องค์ประกอบด้านสิ่งแวดล้อม	มาตรการป้องกันและแก้ไขผลกระทบสิ่งแวดล้อม
มาตรการทั่วไป (ต่อ)	5) กฟผ. ต้องจัดให้มีช่องทางในการแจ้งข้อร้องเรียน โดยผู้ร้องเรียนสามารถแจ้งร้องเรียนให้หน่วยงานของ กฟผ. ในพื้นที่ หรือระบบโทรศัพท์สายตรง กฟผ. 1416
	6) ในกรณี กฟผ. มีการว่าจ้างบริษัทผู้รับจ้างในการออกแบบ/ก่อสร้าง/ดำเนินการ กฟผ. จะต้องนำรายละเอียดมาตรการป้องกันและแก้ไขผลกระทบสิ่งแวดล้อม ไปกำหนดให้บริษัทผู้รับจ้างถือปฏิบัติโดยเคร่งครัด เพื่อให้เกิดประสิทธิภาพและประสิทธิผลในทางปฏิบัติ
	7) หากการติดตามตรวจสอบผลกระทบสิ่งแวดล้อม ได้แสดงให้เห็นถึงแนวโน้มปัญหาสิ่งแวดล้อม กฟผ. จะต้องดำเนินการแก้ไขปัญหาเหล่านั้นโดยเร็ว และหากเกิดเหตุการณ์ใด ๆ ที่ก่อให้เกิดผลกระทบต่อคุณภาพสิ่งแวดล้อม กฟผ. จะต้องแจ้งให้หน่วยงานผู้รับผิดชอบพื้นที่และหน่วยงานของรัฐซึ่งมีอำนาจอนุญาตตามกฎหมายทราบโดยเร็ว เพื่อจะให้ความร่วมมือในการแก้ไขปัญหาดังกล่าว
	8) หากยังมีประเด็นปัญหาข้อขัดแย้งและห่วงใยของชุมชนต่อการดำเนินโครงการ กฟผ. ต้องดำเนินการแก้ไขปัญหาดังกล่าวโดยเร็ว โดยรายงานผลการดำเนินการไว้ในรายงานผลการปฏิบัติตามมาตรการ

ตารางที่ 5.1-2

มาตรการป้องกันและแก้ไขผลกระทบสิ่งแวดล้อม ระยะก่อสร้าง

โครงการระบบโครงข่ายไฟฟ้า 500 กิโลโวลต์ แม่เมาะ3 – ลำพูน3 (ปรับแนว) (ส่วนที่พาดผ่านพื้นที่ป่าอนุรักษ์เพิ่มเติม)

ตั้งอยู่ที่ตำบลทาแม่ลอบ อำเภอแม่ทา และตำบลนครเจดีย์ อำเภอบำรุง จังหวัดลำพูน ของการไฟฟ้าฝ่ายผลิตแห่งประเทศไทย

องค์ประกอบทางสิ่งแวดล้อม และคุณค่าต่าง ๆ	มาตรการป้องกันและแก้ไขผลกระทบสิ่งแวดล้อม	สถานที่ ดำเนินการ	ระยะเวลา ดำเนินการ	ผู้รับผิดชอบ
1. เสียง	1) แจกแผนการก่อสร้างให้กับหน่วยงานและชุมชนที่เกี่ยวข้อง ได้ทราบล่วงหน้าก่อนเข้าปฏิบัติงานในพื้นที่อย่างน้อย 1 สัปดาห์	บริเวณส่วนที่พาดผ่านพื้นที่ป่าอนุรักษ์เพิ่มเติม	ตลอดระยะก่อสร้าง (ช่วงที่มีการก่อสร้างในพื้นที่ป่าอนุรักษ์เพิ่มเติม)	กฟผ.
	2) ดำเนินกิจกรรมการก่อสร้างช่วงเวลา 08.00 – 18.00 น. เพื่อหลีกเลี่ยงกิจกรรมการก่อสร้างที่ก่อให้เกิดเสียงดังรบกวนในช่วงเวลากลางคืน			
	3) กำหนดให้ผู้รับเหมาก่อสร้างใช้เครื่องจักรและอุปกรณ์ก่อสร้างที่ก่อให้เกิดเสียงดังในระดับต่ำ			
	4) ตรวจสอบสภาพของเครื่องยนต์ เครื่องจักรต่าง ๆ ที่ใช้ในการก่อสร้าง เพื่อให้อยู่ในสภาพดีพร้อมใช้งานอย่างสม่ำเสมอ			
	5) อุปกรณ์และเครื่องจักรกลที่มีการใช้งานเป็นครั้งคราวให้ดับเครื่องยนต์ระหว่างการพักหรือไม่ใช้งาน			

ตารางที่ 5.1-2

มาตรการป้องกันและแก้ไขผลกระทบสิ่งแวดล้อม ระยะก่อสร้าง

โครงการระบบโครงข่ายไฟฟ้า 500 กิโลโวลต์ แม่เมาะ3 – ลำพูน3 (ปรับแนว) (ส่วนที่พาดผ่านพื้นที่ป่าอนุรักษ์เพิ่มเติม)

ตั้งอยู่ที่ตำบลท่าแม่ลอบ อำเภอแม่ทา และตำบลนครเจริญ อำเภอบางา จังหวัดลำพูน ของการไฟฟ้าฝ่ายผลิตแห่งประเทศไทย (ต่อ)

องค์ประกอบทางสิ่งแวดล้อม และคุณค่าต่าง ๆ	มาตรการป้องกันและแก้ไขผลกระทบสิ่งแวดล้อม	สถานที่ ดำเนินการ	ระยะเวลา ดำเนินการ	ผู้รับผิดชอบ
2. คุณภาพน้ำผิวดิน	1) พิจารณาหลีกเลี่ยงการก่อสร้างในช่วงฤดูฝน หรือวางแผนก่อสร้างในระหว่าง ฝนทิ้งช่วงให้ได้มากที่สุด	บริเวณส่วนที่พาดผ่านพื้นที่ ป่าอนุรักษ์เพิ่มเติม	ตลอดระยะก่อสร้าง (ช่วงที่มีการ ก่อสร้างในพื้นที่ ป่าอนุรักษ์เพิ่มเติม)	กฟผ.
	2) การก่อสร้างฐานรากเสาส่งไฟฟ้าให้ดำเนินการให้แล้วเสร็จทีละต้น			
	3) ในระหว่างการก่อสร้างฐานราก หากเกิดฝนตกหนักจนมีน้ำสะสมในหลุม ฐานราก จะทำการขุดหลุมของเสาต้นถัดไปและสูบน้ำไปใส่ในหลุมดังกล่าว เพื่อให้ซึมลงดิน			
	4) เมื่อทำการก่อสร้างฐานรากแล้วเสร็จ ให้รีบทำการกลบอัดดินทันที เพื่อป้องกันการชะล้างหน้าดินเพิ่มเติม			
	5) กำหนดตำแหน่งจัดตั้งสำนักงานภาคสนามโครงการให้อยู่ภายนอกพื้นที่โครงการ โดยตั้งอยู่บริเวณที่ราบหรือที่ดอน และห่างจากแหล่งน้ำไม่น้อยกว่า 50 เมตร	พื้นที่สำนักงานสนามของ โครงการ		



ตารางที่ 5.1-2

มาตรการป้องกันและแก้ไขผลกระทบสิ่งแวดล้อม ระยะก่อสร้าง

โครงการระบบโครงข่ายไฟฟ้า 500 กิโลโวลต์ แม่เมาะ3 – ลำพูน3 (ปรับแนว) (ส่วนที่พาดผ่านพื้นที่ป่าอนุรักษ์เพิ่มเติม)

ตั้งอยู่ที่ตำบลท่าแม่ลอบ อำเภอแม่ทา และตำบลนครเจดีย์ อำเภอป่าซาง จังหวัดลำพูน ของการไฟฟ้าฝ่ายผลิตแห่งประเทศไทย (ต่อ)

องค์ประกอบทางสิ่งแวดล้อม และคุณค่าต่าง ๆ	มาตรการป้องกันและแก้ไขผลกระทบสิ่งแวดล้อม	สถานที่ ดำเนินการ	ระยะเวลา ดำเนินการ	ผู้รับผิดชอบ
2. คุณภาพน้ำผิวดิน (ต่อ)	6) ทำการเปิดหน้าดินเฉพาะเท่าที่จำเป็น และห้ามผู้รับเหมาถางพืชคลุมดินในพื้นที่ที่ไม่ใช่การก่อสร้างฐานราก เพื่อให้พืชคลุมดินช่วยในการกรองตะกอนและลดความแรงของน้ำหลาก	บริเวณส่วนที่พาดผ่านพื้นที่ป่าอนุรักษ์เพิ่มเติม	ตลอดระยะก่อสร้าง (ช่วงที่มีการก่อสร้างในพื้นที่ป่าอนุรักษ์เพิ่มเติม)	กฟผ.
	7) กำชับให้คนงานใช้น้ำอย่างประหยัด			
	8) จัดให้มีห้องส้วมชั่วคราวหรือส้วมสำเร็จรูปสำหรับคนงานก่อสร้าง (อัตราส่วนไม่น้อยกว่า 1 ห้อง ต่อ 20 คน) และเมื่อก่อสร้างเสร็จให้ทำการรื้อถอนและปรับสภาพพื้นที่			
3. ทรัพยากรดินและการชะล้างพังทลายของดิน	1) พิจารณาหลีกเลี่ยงการก่อสร้างในช่วงฤดูฝน หรือวางแผนก่อสร้างในระหว่างฝนทิ้งช่วงให้ได้มากที่สุด			
	2) หลีกเลี่ยงการตัดทางลัดลง (Access road) สำหรับเข้าไปในพื้นที่ก่อสร้าง แต่ให้ใช้เส้นทางที่มีอยู่เดิม หรือปรับปรุงทางเดินเท้าที่มีอยู่ให้สามารถขนส่งอุปกรณ์ได้สะดวก			

ตารางที่ 5.1-2

มาตรการป้องกันและแก้ไขผลกระทบสิ่งแวดล้อม ระยะก่อสร้าง

โครงการระบบโครงข่ายไฟฟ้า 500 กิโลโวลต์ แม่เมาะ3 – ลำพูน3 (ปรับแนว) (ส่วนที่พาดผ่านพื้นที่ป่าอนุรักษ์เพิ่มเติม)

ตั้งอยู่ที่ตำบลท่าแม่ลอบ อำเภอแม่ทา และตำบลนครเจดีย์ อำเภอบางซาง จังหวัดลำพูน ของการไฟฟ้าฝ่ายผลิตแห่งประเทศไทย (ต่อ)

องค์ประกอบทางสิ่งแวดล้อม และคุณค่าต่าง ๆ	มาตรการป้องกันและแก้ไขผลกระทบสิ่งแวดล้อม	สถานที่ ดำเนินการ	ระยะเวลา ดำเนินการ	ผู้รับผิดชอบ
3. ทรัพยากรดินและ การชะล้างพังทลายของดิน (ต่อ)	3) การขนส่งวัสดุอุปกรณ์ก่อสร้างในบริเวณพื้นที่ลาดชันให้ใช้แรงคน	บริเวณส่วนที่พาดผ่านพื้นที่ ป่าอนุรักษ์เพิ่มเติม	ตลอดระยะก่อสร้าง (ช่วงที่มีการ ก่อสร้างในพื้นที่ ป่าอนุรักษ์เพิ่มเติม)	กฟผ.
	4) ทำการกลบและบดอัดดินบริเวณฐานเสาไฟฟ้าให้อยู่ในสภาพเดิมทันที ที่ก่อสร้างแล้วเสร็จ			
	5) ต้องกำหนดแนวเขตของพื้นที่ที่มีการตัดต้นไม้ให้ชัดเจน พร้อมทั้งวางแผนการ ตัดต้นไม้ให้สอดคล้องกับงานก่อสร้างในพื้นที่ โดยทำการตัดต้นไม้จากบริเวณ ที่ต่ำสุดก่อน			
	6) ดำเนินการตัดพินต้นไม้/ชุดต่อ และนำไม้ออกจากพื้นที่ก่อสร้างการตัด/ปรับถม และบดอัดหน้าดินให้แล้วเสร็จในช่วงฤดูแล้ง หากไม่สามารถดำเนินการให้แล้ว เสร็จในช่วงฤดูแล้งให้หลีกเลี่ยงกิจกรรมการก่อสร้างในช่วงฝนตกหนัก			

ตารางที่ 5.1-2

มาตรการป้องกันและแก้ไขผลกระทบสิ่งแวดล้อม ระยะก่อสร้าง

โครงการระบบโครงข่ายไฟฟ้า 500 กิโลโวลต์ แม่เมาะ3 – ลำพูน3 (ปรับแนว) (ส่วนที่พาดผ่านพื้นที่ป่าอนุรักษ์เพิ่มเติม)

ตั้งอยู่ที่ตำบลท่าแม่ลอบ อำเภอแม่ทา และตำบลนครเจดีย์ อำเภอป่าซาง จังหวัดลำพูน ของการไฟฟ้าฝ่ายผลิตแห่งประเทศไทย (ตอ)

องค์ประกอบทางสิ่งแวดล้อม และคุณค่าต่าง ๆ	มาตรการป้องกันและแก้ไขผลกระทบสิ่งแวดล้อม	สถานที่ ดำเนินการ	ระยะเวลา ดำเนินการ	ผู้รับผิดชอบ
3. ทรัพยากรดินและการชะล้างพังทลายของดิน (ต่อ)	7) ปลุกพืชคลุมดินหลังการก่อสร้างแล้วเสร็จ โดยใช้พืชตระกูลถั่วประเภทเถาเลื้อย เพื่อคลุมดินบริเวณที่มีการเปิดหน้าดิน โดยเฉพาะบริเวณก่อสร้างฐานรากของเสาไฟฟ้า จะช่วยลดการชะล้างพังทลาย ลดการเกิดน้ำไหลบ่าหน้าดิน และทำให้น้ำซึมลงดินได้ดีขึ้น โดยเลือกใช้พืชตระกูลถั่วที่สามารถหาได้ในท้องถิ่นและมีการนำมาปลูกคลุมดิน เช่น ถั่วคาโลโปโกเนีย ( <i>Calopogonium mucunoides</i> ) ถั่วเพอราเรีย ( <i>Pueraria phaseoloides</i> ) และถั่วเซนโตรซีมา ( <i>Centrosema pubescens</i> ) เนื่องจากเป็นพืชที่โตเร็ว สามารถคลุมพื้นที่ทั้งหมดภายหลังจากการปลูกภายใน 2-3 เดือน	บริเวณส่วนที่พาดผ่านพื้นที่ป่าอนุรักษ์เพิ่มเติม	ตลอดระยะก่อสร้าง (ช่วงที่มีการก่อสร้างในพื้นที่ป่าอนุรักษ์เพิ่มเติม)	กฟผ.
4. ทรัพยากรป่าไม้	1) การเข้าใช้พื้นที่ในเขตป่าสงวนแห่งชาติ เพื่อการก่อสร้างและดำเนินงานโครงการ กฟผ. จะดำเนินการขออนุญาตจากกรมป่าไม้เพื่อเข้าใช้ประโยชน์พื้นที่ ตามมาตรา 13/1 แห่งพระราชบัญญัติป่าสงวนแห่งชาติ พ.ศ. 2507 ตามระเบียบคณะกรรมการพิจารณาการใช้ประโยชน์ในเขตป่าสงวนแห่งชาติ ว่าด้วยหลักเกณฑ์ วิธีการ และเงื่อนไขในการใช้พื้นที่เป็นสถานที่ปฏิบัติงาน หรือเพื่อประโยชน์อย่างอื่นของส่วนราชการหรือหน่วยงานของรัฐ ภายในเขตป่าสงวนแห่งชาติ พ.ศ. 2568 และกรณีที่มีการขอเข้าใช้ประโยชน์ในพื้นที่ป่าประเภทอื่น กฟผ. ต้องดำเนินการตามระเบียบที่เกี่ยวข้องต่อไป			

ตารางที่ 5.1-2

มาตรการป้องกันและแก้ไขผลกระทบสิ่งแวดล้อม ระยะก่อสร้าง

โครงการระบบโครงข่ายไฟฟ้า 500 กิโลโวลต์ แม่เมาะ3 – ลำพูน3 (ปรับแนว) (ส่วนที่พาดผ่านพื้นที่ป่าอนุรักษ์เพิ่มเติม)

ตั้งอยู่ที่ตำบลท่าแม่ลอบ อำเภอแม่ทา และตำบลนครเจดีย์ อำเภอบางา จังหวัดลำพูน ของการไฟฟ้าฝ่ายผลิตแห่งประเทศไทย (ต่อ)

องค์ประกอบทางสิ่งแวดล้อม และคุณค่าต่าง ๆ	มาตรการป้องกันและแก้ไขผลกระทบสิ่งแวดล้อม	สถานที่ ดำเนินการ	ระยะเวลา ดำเนินการ	ผู้รับผิดชอบ
4. ทรัพยากรป่าไม้ (ต่อ)	2) การขนส่งอุปกรณ์ก่อสร้าง หลีกเลี่ยงการตัดทางลำลองใหม่ (Access road) สำหรับเข้าไปในพื้นที่ก่อสร้าง แต่ให้ใช้เส้นทางที่มีอยู่เดิมให้มากที่สุด	บริเวณส่วนที่พาดผ่านพื้นที่ป่าอนุรักษ์เพิ่มเติม	ตลอดระยะก่อสร้าง (ช่วงที่มีการก่อสร้างในพื้นที่ป่าอนุรักษ์เพิ่มเติม)	กฟผ.
	3) การตัดต้นไม้ในแนวเขตระบบโครงข่ายไฟฟ้า ต้องหลีกเลี่ยงการตัดพินต้นไม้มากที่สุด โดยพิจารณาตัดพินเฉพาะในส่วนที่จำเป็นเท่านั้นและห้ามตัดพินต้นไม้นอกเขตพื้นที่ขออนุญาตดำเนินการ/พื้นที่ดำเนินการก่อสร้างโดยเด็ดขาด รวมทั้งต้องควบคุมให้ไม่ล้มไปในทิศทางเดียวกันกับแนวเขตระบบโครงข่ายไฟฟ้า เพื่อมิให้ล้มไปทำความเสียหายกับต้นไม้นอกเขตระบบโครงข่ายไฟฟ้า เป็นการช่วยลดปัญหาการทำลายแหล่งอาหาร แหล่งที่อยู่อาศัย และพื้นที่ดำเนินกิจกรรมต่าง ๆ ของสัตว์ป่า			
	4) ประสานเจ้าหน้าที่กรมป่าไม้ เพื่อทำการตรวจสอบแนวเขตป่าไม้ที่จะดำเนินการตัดพินให้ชัดเจน			
	5) กฟผ. ประสานองค์การอุตสาหกรรมป่าไม้ (อ.อ.ป.) ในการตัดพิน และชักลากไม้ในพื้นที่ดำเนินการตามแนวระบบโครงข่ายไฟฟ้าส่วนที่พาดผ่านพื้นที่ป่าอนุรักษ์เพิ่มเติม			

ตารางที่ 5.1-2

มาตรการป้องกันและแก้ไขผลกระทบสิ่งแวดล้อม ระยะก่อสร้าง

โครงการระบบโครงข่ายไฟฟ้า 500 กิโลโวลต์ แม่เมาะ3 – ลำพูน3 (ปรับแนว) (ส่วนที่พาดผ่านพื้นที่ป่าอนุรักษ์เพิ่มเติม)

ตั้งอยู่ที่ตำบลท่าแม่ลอบ อำเภอแม่ทา และตำบลนครเจดีย์ อำเภอบางา จังหวัดลำพูน ของการไฟฟ้าฝ่ายผลิตแห่งประเทศไทย (ต่อ)

องค์ประกอบทางสิ่งแวดล้อม และคุณค่าต่าง ๆ	มาตรการป้องกันและแก้ไขผลกระทบสิ่งแวดล้อม	สถานที่ ดำเนินการ	ระยะเวลา ดำเนินการ	ผู้รับผิดชอบ
4. ทรัพยากรป่าไม้ (ต่อ)	6) ต้องปฏิบัติตามข้อกำหนดและระเบียบที่เกี่ยวข้องโดยเคร่งครัด ซึ่งรวมถึงการ สอดส่องตรวจตราและระมัดระวังไม่ให้มีการบุกรุกแผ้วถางป่าในบริเวณติดต่อ ใกล้เคียง หรือตามแนวทางเข้าออกพื้นที่ในเขตระบบโครงข่ายไฟฟ้าตามประกาศ สำนักงานคณะกรรมการกำกับกิจการพลังงาน เรื่อง กำหนดเขตระบบโครงข่าย ไฟฟ้า ทั้งนี้หากพบเห็นการบุกรุกพื้นที่ป่าอนุรักษ์เพิ่มเติม (ป่า C) ต้องแจ้งเจ้าหน้าที่ ที่เกี่ยวข้องในพื้นที่ เพื่อดำเนินการตามกฎหมายต่อไป	บริเวณส่วนที่พาดผ่านพื้นที่ ป่าอนุรักษ์เพิ่มเติม	ตลอดระยะก่อสร้าง (ช่วงที่มีการก่อสร้าง ในพื้นที่ ป่าอนุรักษ์ เพิ่มเติม)	กฟผ.
	7) กฟผ. สนับสนุนงบประมาณให้หน่วยงานที่เกี่ยวข้องในพื้นที่ เพื่อดำเนินการเกี่ยวกับ การจัดทำแนวกันไฟและระงับอัคคีภัย (ถ้ามี)	บริเวณส่วนที่พาดผ่านพื้นที่ ป่าอนุรักษ์เพิ่มเติม หรือพื้นที่ใกล้เคียง	ในระยะก่อสร้าง จำนวน 1 ครั้ง	
	8) กำหนดให้ผู้รับเหมาก่อสร้างต้องปฏิบัติงานในพื้นที่ก่อสร้างที่อยู่ในระบบโครงข่าย ไฟฟ้าช่วงที่ผ่านพื้นที่ป่าอนุรักษ์เพิ่มเติม เฉพาะบริเวณที่ขอเข้าใช้ประโยชน์จาก กรมป่าไม้เท่านั้น	บริเวณส่วนที่พาดผ่านพื้นที่ ป่าอนุรักษ์เพิ่มเติม	ตลอดระยะก่อสร้าง (ช่วงที่มีการก่อสร้าง ในพื้นที่ป่าอนุรักษ์ เพิ่มเติม)	
	9) กรณีที่มีการตัดไม้หวงห้าม (หากมีความจำเป็น) การไฟฟ้าฝ่ายผลิตแห่งประเทศไทย (กฟผ.) ต้องดำเนินการขออนุญาตจากกรมป่าไม้เพื่อเข้าใช้ประโยชน์พื้นที่ ตามกฎหมายและระเบียบที่เกี่ยวข้อง			

ตารางที่ 5.1-2

มาตรการป้องกันและแก้ไขผลกระทบสิ่งแวดล้อม ระยะก่อสร้าง

โครงการระบบโครงข่ายไฟฟ้า 500 กิโลโวลต์ แม่เมาะ3 – ลำพูน3 (ปรับแนว) (ส่วนที่พาดผ่านพื้นที่ป่าอนุรักษ์เพิ่มเติม)

ตั้งอยู่ที่ตำบลท่าแม่ลอบ อำเภอแม่ทา และตำบลนครเจดีย์ อำเภอป่าซาง จังหวัดลำพูน ของการไฟฟ้าฝ่ายผลิตแห่งประเทศไทย (ต่อ)

องค์ประกอบทางสิ่งแวดล้อม และคุณค่าต่าง ๆ	มาตรการป้องกันและแก้ไขผลกระทบสิ่งแวดล้อม	สถานที่ ดำเนินการ	ระยะเวลา ดำเนินการ	ผู้รับผิดชอบ
5. ทรัพยากรสัตว์ป่า	1) ระหว่างการตัดฟันต้นไม้และแผ้วถางพรรณพืช หากพบเห็นสัตว์ป่าต้องให้โอกาสกับสัตว์ป่าได้หลบเลี้ยวออกไปจากพื้นที่ได้อย่างปลอดภัยหรือประสานงานกับเจ้าหน้าที่ที่รับผิดชอบพื้นที่เพื่อจัดการกับสัตว์ป่าอย่างถูกวิธีต่อไป	บริเวณส่วนที่พาดผ่านพื้นที่ป่าอนุรักษ์เพิ่มเติม	ตลอดระยะก่อสร้าง (ช่วงที่มีการก่อสร้างในพื้นที่ป่าอนุรักษ์เพิ่มเติม)	กฟผ.
	2) ในการดำเนินการก่อสร้างต้องเริ่มจากด้านที่เปิดโล่ง อาทิ พื้นที่ตามแนวถนน/แนวสายส่งเดิมเข้าไปยังพื้นที่มีพันธุ์พืชปกคลุมดิน/พื้นที่ป่า ทั้งนี้เพื่อให้สัตว์ป่ามีโอกาสหลบ/หนีเข้าป่า/อพยพไปยังพื้นที่ธรรมชาติที่อยู่ใกล้เคียง/หรือติดกันได้			
	3) การพักขณะก่อสร้างของคอนกรีตต้องหลีกเลี่ยงพื้นที่ ซึ่งเป็นแหล่งที่อยู่อาศัยของสัตว์ป่า เช่น พื้นที่แหล่งน้ำรวมถึงพื้นที่ซึ่งมีพืชปกคลุมดินอยู่มาก เป็นต้น			
	4) ดำเนินกิจกรรมการก่อสร้างช่วงเวลากลางวัน โดยเริ่มหลัง 8.00 น. และหยุดก่อนเวลา 18.00 น. เพื่อลดการรบกวนสัตว์ป่า และดูแลเครื่องจักร เครื่องยนต์ที่ก่อให้เกิดเสียงดังให้อยู่ในสภาพดีไม่ให้เสียงดังจนเกินไป			

ตารางที่ 5.1-2

มาตรการป้องกันและแก้ไขผลกระทบสิ่งแวดล้อม ระยะก่อสร้าง

โครงการระบบโครงข่ายไฟฟ้า 500 กิโลโวลต์ แม่เมาะ3 – ลำพูน3 (ปรับแนว) (ส่วนที่พาดผ่านพื้นที่ป่าอนุรักษ์เพิ่มเติม)

ตั้งอยู่ที่ตำบลท่าแม่ลอบ อำเภอแม่ทา และตำบลนครเจดีย์ อำเภอลำพูน ของการไฟฟ้าฝ่ายผลิตแห่งประเทศไทย (ต่อ)

องค์ประกอบทางสิ่งแวดล้อม และคุณค่าต่าง ๆ	มาตรการป้องกันและแก้ไขผลกระทบสิ่งแวดล้อม	สถานที่ ดำเนินการ	ระยะเวลา ดำเนินการ	ผู้รับผิดชอบ
5. ทรัพยากรสัตว์ป่า (ต่อ)	5) ผู้รับจ้างก่อสร้างต้องนำวัสดุแปลกปลอมทุกชิ้น โดยเฉพาะอย่างยิ่งวัสดุที่เกี่ยวกับการก่อสร้าง อาหาร/เศษอาหาร/ถุงพลาสติก/ภาชนะที่ใส่อาหารออกจากพื้นที่ เพื่อป้องกันผลกระทบที่อาจจะเกิดขึ้นกับสัตว์ป่า	บริเวณส่วนที่พาดผ่านพื้นที่ ป่าอนุรักษ์เพิ่มเติม	ตลอดระยะก่อสร้าง  (ช่วงที่มีการ ก่อสร้างในพื้นที่ ป่าอนุรักษ์เพิ่มเติม)	กฟผ.
	6) ห้ามล่าสัตว์ป่าทุกชนิด กรณีที่พบรังไข่ ลูกสัตว์ป่า ให้แจ้งหน่วยงานที่เกี่ยวข้อง มาดำเนินการโดยทันที			
6. คมนาคมขนส่ง	1) แจ้งแผนการก่อสร้างให้กับหน่วยงานและชุมชนที่เกี่ยวข้องได้ทราบล่วงหน้า ก่อนเข้าปฏิบัติงานในพื้นที่อย่างน้อย 1 สัปดาห์	พื้นที่โครงการและชุมชน ใกล้เคียง		
	2) ใช้ทางลาลองชั่วคราว (Access road) โดยพิจารณาใช้เส้นทางที่มีอยู่เดิม ให้มากที่สุด	เส้นทางคมนาคมที่ใช้สำหรับ โครงการ		
	3) กำหนดให้พนักงานขับรถปฏิบัติตามกฎจราจรอย่างเคร่งครัด ทั้งนี้ เพื่อความปลอดภัยของผู้ร่วมทางและตัวพนักงานเอง			
	4) ควบคุมน้ำหนักของการบรรทุก เพื่อป้องกันความเสียหายของพื้นผิวจราจร			

ตารางที่ 5.1-2

มาตรการป้องกันและแก้ไขผลกระทบสิ่งแวดล้อม ระยะก่อสร้าง

โครงการระบบโครงข่ายไฟฟ้า 500 กิโลโวลต์ แม่เมาะ3 – ลำพูน3 (ปรับแนว) (ส่วนที่พาดผ่านพื้นที่ป่าอนุรักษ์เพิ่มเติม)

ตั้งอยู่ที่ตำบลท่าแม่ลอบ อำเภอแม่ทา และตำบลนครเจดีย์ อำเภอป่าซาง จังหวัดลำพูน ของการไฟฟ้าฝ่ายผลิตแห่งประเทศไทย (ต่อ)

องค์ประกอบทางสิ่งแวดล้อม และคุณค่าต่าง ๆ	มาตรการป้องกันและแก้ไขผลกระทบสิ่งแวดล้อม	สถานที่ ดำเนินการ	ระยะเวลา ดำเนินการ	ผู้รับผิดชอบ
6. คมนาคมขนส่ง (ต่อ)	5) ตรวจสอบสภาพเครื่องยন্ত্রรถให้มีสภาพการใช้งานได้เป็นอย่างดีก่อนใช้งาน	เครื่องยন্ত্র/อุปกรณ์ที่ใช้ใน โครงการ	ตลอดระยะก่อสร้าง (ช่วงที่มีการ ก่อสร้างในพื้นที่ ป่าอนุรักษ์เพิ่มเติม)	กฟผ.
	6) ระมัดระวังการขนส่งลำเลียงอุปกรณ์ โดยเฉพาะช่วงที่ผ่านพื้นที่ชุมชนให้จำกัด ความเร็วในการขับขี่ยานพาหนะไม่เกิน 40 กม./ชม. ส่วนบริเวณอื่นให้เป็นไป ตามที่กฎหมายกำหนด	เส้นทางคมนาคมที่ใช้สำหรับ โครงการ		
	7) ต้องเร่งปรับปรุงผิวจราจรให้มีสภาพเหมือนเดิมหรือดีกว่าเดิมหากเกิดกรณีที่ ได้รับผลกระทบจากกิจกรรมการขนส่งลำเลียงของโครงการ			
	8) ดำเนินการขนส่งลำเลียงอุปกรณ์ให้เป็นไปตามระเบียบและกฎหมายที่เกี่ยวข้อง อย่างเคร่งครัด			
	9) บันทึกสถิติการเกิดอุบัติเหตุ จากกิจกรรมการขนส่งลำเลียงของโครงการ และบันทึกการเกิดอุบัติเหตุของประชาชนเนื่องจากการก่อสร้างของโครงการ (ถ้ามี)			



ตารางที่ 5.1-2

มาตรการป้องกันและแก้ไขผลกระทบสิ่งแวดล้อม ระยะก่อสร้าง

โครงการระบบโครงข่ายไฟฟ้า 500 กิโลโวลต์ แม่เมาะ3 – ลำพูน3 (ปรับแนว) (ส่วนที่พาดผ่านพื้นที่ป่าอนุรักษ์เพิ่มเติม)

ตั้งอยู่ที่ตำบลท่าแม่ลอบ อำเภอแม่ทา และตำบลนครเจดีย์ อำเภอป่าซาง จังหวัดลำพูน ของการไฟฟ้าฝ่ายผลิตแห่งประเทศไทย (ต่อ)

องค์ประกอบทางสิ่งแวดล้อม และคุณค่าต่าง ๆ	มาตรการป้องกันและแก้ไขผลกระทบสิ่งแวดล้อม	สถานที่ ดำเนินการ	ระยะเวลา ดำเนินการ	ผู้รับผิดชอบ
7. เศรษฐกิจและสังคม	1) ประชาสัมพันธ์แผนการก่อสร้างให้ผู้นำท้องถิ่นและประชาชนรับทราบล่วงหน้าอย่างทั่วถึง โดยแจ้งผ่านช่องทางต่าง ๆ เช่น จดหมาย เอกสารตีพิมพ์ ป้ายประชาสัมพันธ์ เป็นต้น	พื้นที่ชุมชนหรือพื้นที่บริเวณที่พาดผ่านพื้นที่ป่าอนุรักษ์เพิ่มเติม	ตลอดระยะก่อสร้าง (ช่วงที่มีการก่อสร้างในพื้นที่ป่าอนุรักษ์เพิ่มเติม)	กฟผ.
	2) ควบคุมดูแลคนงานก่อสร้างให้อยู่ในระเบียบวินัย ไม่สร้างความเดือดร้อนให้กับประชาชนในพื้นที่			
	3) จัดให้มีช่องทางในการแจ้งข้อร้องเรียน แสดงดังรูปที่ 2 โดยผู้ร้องสามารถทำหนังสือร้องเรียนถึงโครงการโดยตรง หรือร้องเรียนผ่านผู้นำชุมชนระบบโทรศัพท์สายตรง ศูนย์บริการข้อมูล กฟผ. 1416 และเอกสารต่าง ๆ (จดหมาย แฟกซ์ และจดหมายอิเล็กทรอนิกส์ไปที่ EGATCALLCENTER@egat.co.th) โดยมีเจ้าหน้าที่ดูแล และรับเรื่องร้องเรียนในการดำเนินการ ซึ่งจะทำการแจ้งขั้นตอนการดำเนินการต่อ ผู้ร้องเรียนทันทีที่ได้รับเรื่องร้องเรียน พร้อมกับส่งเรื่องร้องเรียนให้หัวหน้าหน่วยก่อสร้างในพื้นที่/ฝ่ายปฏิบัติการในพื้นที่			

ตารางที่ 5.1-2

มาตรการป้องกันและแก้ไขผลกระทบสิ่งแวดล้อม ระยะก่อสร้าง

โครงการระบบโครงข่ายไฟฟ้า 500 กิโลโวลต์ แม่เมาะ3 – ลำพูน3 (ปรับแนว) (ส่วนที่พาดผ่านพื้นที่ป่าอนุรักษ์เพิ่มเติม)

ตั้งอยู่ที่ตำบลทาแม่ลอบ อำเภอแม่ทา และตำบลนครเจริญ อำเภอลำพูน จังหวัดลำพูน ของการไฟฟ้าฝ่ายผลิตแห่งประเทศไทย (ต่อ)

องค์ประกอบทางสิ่งแวดล้อม และคุณค่าต่าง ๆ	มาตรการป้องกันและแก้ไขผลกระทบสิ่งแวดล้อม	สถานที่ ดำเนินการ	ระยะเวลา ดำเนินการ	ผู้รับผิดชอบ
7. เศรษฐกิจและสังคม (ต่อ)	<p>เพื่อดำเนินการในขั้นตอนต่อไป โดยแยกเป็นกรณีทั่วไปและกรณีฉุกเฉิน ดังนี้</p> <ul style="list-style-type: none"> <li>- กรณีทั่วไป: ดำเนินการตรวจสอบข้อมูล/สาเหตุเบื้องต้นภายใน 48 ชั่วโมง และดำเนินแก้ไข (วิเคราะห์หาสาเหตุ กำหนดแนวทางและวิธีการ และแก้ไขปัญหาก็เรียบร้อย) ภายใน 3 วัน</li> <li>- กรณีฉุกเฉิน: ดำเนินการตรวจสอบข้อมูล/สาเหตุเบื้องต้นทันที และดำเนินการแก้ไขปัญหาทันที และให้แล้วเสร็จภายใน 24 ชั่วโมง</li> </ul> <p>ทั้งนี้ จะต้องแจ้งผลการแก้ไขปัญหา/เรื่องร้องเรียนให้แก่ผู้แจ้งเรื่อง ร้องเรียนได้รับทราบทันทีผ่านทางโทรศัพท์มือถือ หรือแอปพลิเคชัน Line ทั้งกรณีที่แก้ไขสำเร็จและไม่สำเร็จ ซึ่งในกรณีที่แก้ไขไม่สำเร็จ จะต้องดำเนินการแก้ไขจนกว่าจะแก้ไขปัญหาก็ลุล่วง โดยจะแจ้งผลการแก้ไข/ข้อร้องเรียนเป็นระยะทุก ๆ 1 เดือน และเมื่อแก้ไขสำเร็จแล้ว ให้จัดทำสรุปและบันทึก/รายงาน รวมทั้งประสานงานและนัดหมายผู้แจ้ง</p>			

## ตารางที่ 5.1-2

## มาตรการป้องกันและแก้ไขผลกระทบสิ่งแวดล้อม ระยะก่อสร้าง

## โครงการระบบโครงข่ายไฟฟ้า 500 กิโลโวลต์ แม่เมาะ3 – ลำพูน3 (ปรับแนว) (ส่วนที่พาดผ่านพื้นที่ป่าอนุรักษ์เพิ่มเติม)

## ตั้งอยู่ที่ตำบลท่าแม่ลอบ อำเภอแม่ทา และตำบลนครเจริญ อำเภอบางซาง จังหวัดลำพูน ของการไฟฟ้าฝ่ายผลิตแห่งประเทศไทย (ต่อ)

องค์ประกอบทางสิ่งแวดล้อม และคุณค่าต่าง ๆ	มาตรการป้องกันและแก้ไขผลกระทบสิ่งแวดล้อม	สถานที่ ดำเนินการ	ระยะเวลา ดำเนินการ	ผู้รับผิดชอบ
7. เศรษฐกิจและสังคม (ต่อ)	เรื่องร้องเรียน เพื่อส่งมอบเอกสารรายงานผลการแก้ไขปัญหา/เรื่องร้องเรียน ภายใน 5 วันหลังการแก้ไขปัญหาแล้วเสร็จ โดยพิจารณาตีประกาศในสาธารณะภายในชุมชน เช่น ศาลาประชาคม ที่ทำการผู้ใหญ่บ้าน วัด/มัสยิด และที่ทำการองค์กรปกครองส่วนท้องถิ่น และเว็บไซต์ของ กฟผ. (www.egat.co.th.) เป็นต้น			
	4) บันทึกและรายงานข้อร้องเรียนจากประชาชน กลุ่มผู้นำชุมชน และกลุ่มพื้นที่อ่อนไหว (ถ้ามี) รวมทั้งติดตามผลการจัดการเรื่องร้องเรียน	- ตำบลท่าแม่ลอบ อำเภอแม่ทา จังหวัดลำพูน ได้แก่ หมู่ที่ 1 บ้านปางแม่ลอบ และหมู่ที่ 2 บ้านต้นผึ้ง แสดงดังรูปที่ 3 - ตำบลนครเจริญ อำเภอบางซาง จังหวัดลำพูน ได้แก่ หมู่ที่ 6 บ้านห้วยไฟ และหมู่ที่ 11 บ้านผาเจิบ แสดงดังรูปที่ 3	ตลอดระยะก่อสร้าง (ช่วงที่มีการก่อสร้างในพื้นที่ป่าอนุรักษ์เพิ่มเติม)	กฟผ.

ตารางที่ 5.1-2

มาตรการป้องกันและแก้ไขผลกระทบสิ่งแวดล้อม ระยะก่อสร้าง

โครงการระบบโครงข่ายไฟฟ้า 500 กิโลโวลต์ แม่เมาะ3 – ลำพูน3 (ปรับแนว) (ส่วนที่พาดผ่านพื้นที่ป่าอนุรักษ์เพิ่มเติม)

ตั้งอยู่ที่ตำบลท่าแม่ลอบ อำเภอแม่ทา และตำบลนครเจริญ อำเภอลำพูน จังหวัดลำพูน ของการไฟฟ้าฝ่ายผลิตแห่งประเทศไทย (ต่อ)

องค์ประกอบทางสิ่งแวดล้อม และคุณค่าต่าง ๆ	มาตรการป้องกันและแก้ไขผลกระทบสิ่งแวดล้อม	สถานที่ ดำเนินการ	ระยะเวลา ดำเนินการ	ผู้รับผิดชอบ
8. อาชีวอนามัย และความปลอดภัย	1) กำหนดให้ผู้รับเหมาก่อสร้างต้องปฏิบัติตามระเบียบการไฟฟ้าฝ่ายผลิตแห่งประเทศไทย และกฎหมาย ระเบียบข้อบังคับด้านต่าง ๆ ที่เกี่ยวข้องเคร่งครัด	บริเวณส่วนที่พาดผ่านพื้นที่ ป่าอนุรักษ์เพิ่มเติม	ตลอดระยะก่อสร้าง (ช่วงที่มีการก่อสร้าง ในพื้นที่ป่าอนุรักษ์ เพิ่มเติม)	กฟผ.
	2) กำหนดให้เจ้าหน้าที่ความปลอดภัยระดับหัวหน้างานสั่งหยุดงานหากพบสถานการณ์ที่ไม่ปลอดภัยหรือปฏิบัติตามขั้นตอนการทำงาน			
	3) กำหนดช่วงเวลาในการทำงานที่ทำให้เกิดเสียงและแรงสั่นสะเทือน โดยให้ทำการก่อสร้างในช่วงเวลา 08.00 - 18.00 น.			
	4) ตรวจสอบและดูแลรักษาสภาพเครื่องจักรเครื่องยนต์ต่าง ๆ ให้มีสภาพดีอยู่เสมอ เพื่อเป็นการลดเสียงดังและแรงสั่นสะเทือน และควรเลือกตำแหน่งที่วางอุปกรณ์เครื่องจักรอยู่ในตำแหน่งพื้นราบเพื่อให้ตั้งเครื่องจักรได้อย่างมั่นคงเพื่อลดความสั่นสะเทือนและเสียงดัง	เครื่องยนต์/อุปกรณ์ที่ใช้ในโครงการ		

ตารางที่ 5.1-2

มาตรการป้องกันและแก้ไขผลกระทบสิ่งแวดล้อม ระยะก่อสร้าง

โครงการระบบโครงข่ายไฟฟ้า 500 กิโลโวลต์ แม่เมาะ3 – ลำพูน3 (ปรับแนว) (ส่วนที่พาดผ่านพื้นที่ป่าอนุรักษ์เพิ่มเติม)

ตั้งอยู่ที่ตำบลท่าแม่ลอบ อำเภอแม่ทา และตำบลนครเจดีย์ อำเภอลำพูน จังหวัดลำพูน ของการไฟฟ้าฝ่ายผลิตแห่งประเทศไทย (ต่อ)

องค์ประกอบทางสิ่งแวดล้อม และคุณค่าต่าง ๆ	มาตรการป้องกันและแก้ไขผลกระทบสิ่งแวดล้อม	สถานที่ ดำเนินการ	ระยะเวลา ดำเนินการ	ผู้รับผิดชอบ
8. อาชีวอนามัย และความปลอดภัย (ต่อ)	5) กำหนดให้มีการอบรมและทบทวนมาตรการด้านความปลอดภัยเป็นระยะ ๆ และต้องจัดหาอุปกรณ์ป้องกันอันตรายส่วนบุคคล และควบคุมดูแลให้คนงานสวมใส่ตลอดเวลาทำงาน โดยเฉพาะอุปกรณ์ป้องกันการตกจากที่สูง ได้แก่ หมวกนิรภัย เข็มขัดกันตก เชือกนิรภัยและตะขอเกี่ยว แบบ 2 ตะขอ รองเท้าหุ้มส้นพื้นยาง และถุงมือที่เหมาะสมกับลักษณะงาน พร้อมทั้งต้องตรวจสอบอุปกรณ์เหล่านี้ให้อยู่ในสภาพที่สามารถใช้งานได้มีประสิทธิภาพ	บริเวณส่วนที่พาดผ่านพื้นที่ ป่าอนุรักษ์เพิ่มเติม	ตลอดระยะก่อสร้าง (ช่วงที่มีการก่อสร้าง ในพื้นที่ป่าอนุรักษ์ เพิ่มเติม)	กฟผ.
	6) ปิดประกาศแจ้งหมายเลขสายด่วน หรือหมายเลขโทรศัพท์ติดต่อ ในกรณีพบเห็นเหตุฉุกเฉินหรือสิ่งผิดปกติของระบบโครงข่ายไฟฟ้า ของโครงการให้ประชาชนทราบ	พื้นที่ชุมชนหรือพื้นที่บริเวณที่ พาดผ่านพื้นที่ป่าอนุรักษ์เพิ่มเติม		
	7) ผู้ปฏิบัติงานในการชิงสายไฟและติดตั้งเสาโครงเหล็กจะต้องเป็นผู้ที่ผ่านการอบรม การปฏิบัติงานบนที่สูงเท่านั้น	บริเวณส่วนที่พาดผ่านพื้นที่ ป่าอนุรักษ์เพิ่มเติม		

ตารางที่ 5.1-2

มาตรการป้องกันและแก้ไขผลกระทบสิ่งแวดล้อม ระยะก่อสร้าง

โครงการระบบโครงข่ายไฟฟ้า 500 กิโลโวลต์ แม่เมาะ3 – ลำพูน3 (ปรับแนว) (ส่วนที่พาดผ่านพื้นที่ป่าอนุรักษ์เพิ่มเติม)

ตั้งอยู่ที่ตำบลท่าแม่ลอบ อำเภอแม่ทา และตำบลนครเจดีย์ อำเภอป่าซาง จังหวัดลำพูน ของการไฟฟ้าฝ่ายผลิตแห่งประเทศไทย (ต่อ)

องค์ประกอบทางสิ่งแวดล้อม และคุณค่าต่าง ๆ	มาตรการป้องกันและแก้ไขผลกระทบสิ่งแวดล้อม	สถานที่ ดำเนินการ	ระยะเวลา ดำเนินการ	ผู้รับผิดชอบ
8. อาชีวอนามัย และความปลอดภัย (ต่อ)	8) ผู้บังคับรถเครน รถบรรทุกติดเครน จะต้องเป็นผู้ที่ผ่านการอบรม การบังคับเครน หรือรถบรรทุกติดเครนเท่านั้น	บริเวณส่วนที่พาดผ่านพื้นที่ ป่าอนุรักษ์เพิ่มเติม	ตลอดระยะก่อสร้าง (ช่วงที่มีการก่อสร้าง ในพื้นที่ป่าอนุรักษ์ เพิ่มเติม)	กฟผ.
	9) ต้องจัดให้มีผู้ให้สัญญาณทุกครั้ง เพื่อให้ผู้ควบคุมรถเครนเห็นว่าต้อง เลื่อนแขนบูมและสายเคเบิลอย่างไร และห้ามบุคคลที่ไม่เกี่ยวข้อง เข้ามาในพื้นที่ที่อาจได้รับอันตรายจากรถเครน			
	10) ต้องมีแผ่นเหล็กรองขาเครนเพื่อป้องกันการวางไม้ได้ระนาบ หรือดินอ่อนตัว			
	11) ต้องมีการตรวจสอบสภาพของรถเครนอยู่เสมอ โดยต้องตรวจสอบก่อน ออกปฏิบัติงานทุกครั้ง	รถเครนที่ใช้ในการปฏิบัติงาน		
	12) การขุดหลุมฐานรากในบริเวณดินอ่อนทุกครั้ง ต้องใช้ Sheet Pile เพื่อป้องกันผนังดินถล่ม	บริเวณส่วนที่พาดผ่านพื้นที่ ป่าอนุรักษ์เพิ่มเติม		

ตารางที่ 5.1-2

มาตรการป้องกันและแก้ไขผลกระทบสิ่งแวดล้อม ระยะก่อสร้าง

โครงการระบบโครงข่ายไฟฟ้า 500 กิโลโวลต์ แม่เมาะ3 – ลำพูน3 (ปรับแนว) (ส่วนที่พาดผ่านพื้นที่ป่าอนุรักษ์เพิ่มเติม)

ตั้งอยู่ที่ตำบลท่าแม่ลอบ อำเภอแม่ทา และตำบลนครเจดีย์ อำเภอป่าซาง จังหวัดลำพูน ของการไฟฟ้าฝ่ายผลิตแห่งประเทศไทย (ต่อ)

องค์ประกอบทางสิ่งแวดล้อม และคุณค่าต่าง ๆ	มาตรการป้องกันและแก้ไขผลกระทบสิ่งแวดล้อม	สถานที่ ดำเนินการ	ระยะเวลา ดำเนินการ	ผู้รับผิดชอบ
8. อาชีวอนามัย และความปลอดภัย (ต่อ)	13)ห้ามพนักงานทั่วไปลงไปบริเวณหลุมฐานราก ยกเว้นผู้ที่ปฏิบัติงานเท่านั้น	บริเวณส่วนที่พาดผ่านพื้นที่ ป่าอนุรักษ์เพิ่มเติม	ตลอดระยะก่อสร้าง (ช่วงที่มีการก่อสร้าง ในพื้นที่ป่าอนุรักษ์ เพิ่มเติม)	กฟผ.
	14)พนักงานขับรถจะต้องปฏิบัติตามกฎระเบียบจราจรและเครื่องหมายจราจรอย่างเคร่งครัด และตรวจสอบสภาพรถที่ใช้ในการปฏิบัติงานอย่างสม่ำเสมอ	เส้นทางคมนาคมที่ใช้สำหรับโครงการ		
	15)ควบคุมพนักงานขับรถให้ขับรถไม่เกินความเร็วที่กฎหมายกำหนด			
	16)จัดให้มีป้ายและสัญลักษณ์เตือนพื้นที่ปฏิบัติงาน	บริเวณส่วนที่พาดผ่านพื้นที่ ป่าอนุรักษ์เพิ่มเติม		
	17)กฟผ. ต้องควบคุมผู้รับจ้างให้ประเมินความเสี่ยงและจัดให้มีแผนหรือมาตรการควบคุมความเสี่ยงของกิจกรรมแต่ละประเภท			
	18)จัดให้มีการตรวจสอบสภาพของอุปกรณ์ให้มีความปลอดภัยก่อนการใช้งานทุกครั้ง			
	19)ต้องจัดให้มีแผนการช่วยเหลือเมื่อเกิดเหตุฉุกเฉิน			
	20)บันทึกสถิติการเจ็บป่วยและสถิติอุบัติเหตุในระหว่างการทำงานของคนงาน			

ตารางที่ 5.1-2

มาตรการป้องกันและแก้ไขผลกระทบสิ่งแวดล้อม ระยะก่อสร้าง

โครงการระบบโครงข่ายไฟฟ้า 500 กิโลโวลต์ แม่เมาะ3 – ลำพูน3 (ปรับแนว) (ส่วนที่พาดผ่านพื้นที่ป่าอนุรักษ์เพิ่มเติม)

ตั้งอยู่ที่ตำบลท่าแม่ลอบ อำเภอแม่ทา และตำบลนครเจดีย์ อำเภอป่าซาง จังหวัดลำพูน ของการไฟฟ้าฝ่ายผลิตแห่งประเทศไทย (ต่อ)

องค์ประกอบทางสิ่งแวดล้อม และคุณค่าต่าง ๆ	มาตรการป้องกันและแก้ไขผลกระทบสิ่งแวดล้อม	สถานที่ ดำเนินการ	ระยะเวลา ดำเนินการ	ผู้รับผิดชอบ
9. สาธารณสุข	1) จัดให้มีระบบสาธารณสุขปโรคและสาธารณสุขการในพื้นที่สำนักงาน ภาคสนามของโครงการอย่างเพียงพอและถูกสุขลักษณะ	พื้นที่สำนักงานสนามของโครงการ	ตลอดระยะก่อสร้าง (ช่วงที่มีการก่อสร้าง ในพื้นที่ป่าอนุรักษ์ เพิ่มเติม)	กฟผ.
	2) ที่พักอาศัยของพนักงานและคนงานของผู้รับเหมา ใช้วิธีการเช่า สำนักงานหรือบ้านพัก อยู่ในย่านชุมชนเมืองที่มีระบบสาธารณสุขปโรค พื้นฐานไว้รองรับอย่างเพียงพอแล้ว	ที่พักอาศัยของคนงาน		
	3) กำหนดให้ผู้รับจ้างก่อสร้างจัดให้มีอุปกรณ์ปฐมพยาบาล และอุปกรณ์ ช่วยเหลือที่จำเป็น เพื่อให้การบริการและสามารถปฐมพยาบาล ในเบื้องต้นได้กรณีเกิดเหตุฉุกเฉิน และจัดให้มีพาหนะนำผู้ป่วย ส่งโรงพยาบาลได้ในกรณีฉุกเฉินหรือเกิดอุบัติเหตุ พร้อมทั้ง ประสานงานและขอความร่วมมือกับหน่วยงานสาธารณสุขในพื้นที่ เพื่อให้การปฐมพยาบาลในกรณีเกิดเหตุฉุกเฉินหรือมีการเจ็บป่วย	บริเวณส่วนที่พาดผ่านพื้นที่ ป่าอนุรักษ์เพิ่มเติม		



ตารางที่ 5.1-2

มาตรการป้องกันและแก้ไขผลกระทบสิ่งแวดล้อม ระยะก่อสร้าง

โครงการระบบโครงข่ายไฟฟ้า 500 กิโลโวลต์ แม่เมาะ3 – ลำพูน3 (ปรับแนว) (ส่วนที่พาดผ่านพื้นที่ป่าอนุรักษ์เพิ่มเติม)

ตั้งอยู่ที่ตำบลท่าแม่ลอบ อำเภอแม่ทา และตำบลนครเจดีย์ อำเภอบ้านฝาง จังหวัดลำพูน ของการไฟฟ้าฝ่ายผลิตแห่งประเทศไทย (ต่อ)

องค์ประกอบทางสิ่งแวดล้อม และคุณค่าต่าง ๆ	มาตรการป้องกันและแก้ไขผลกระทบสิ่งแวดล้อม	สถานที่ ดำเนินการ	ระยะเวลา ดำเนินการ	ผู้รับผิดชอบ
9. สาธารณสุข (ต่อ)	4) กำหนดตำแหน่งจัดตั้งสำนักงานภาคสนามโครงการให้อยู่ภายนอกพื้นที่โครงการ โดยตั้งอยู่บริเวณที่ราบหรือที่ดอน และห่างจากแหล่งน้ำไม่น้อยกว่า 50 เมตร	พื้นที่สำนักงานสนามของโครงการ	ตลอดระยะก่อสร้าง (ช่วงที่มีการก่อสร้างในพื้นที่ป่าอนุรักษ์เพิ่มเติม)	กฟผ.
	5) ให้เข้มงวดด้านสุขาภิบาลต่อคนงานเพื่อป้องกันปัญหาการเกิด/แพร่กระจายของเชื้อโรคและโรคติดต่อ			
	6) กำชับให้คนงานใช้น้ำอย่างประหยัด	พื้นที่สำนักงานสนามของโครงการ และที่พักอาศัยของคนงาน		
	7) จัดหาน้ำสะอาดให้กับคนงานในพื้นที่อย่างเพียงพอต่อการอุปโภคบริโภค			
	8) จัดให้มีห้องส้วมชั่วคราวหรือส้วมสำเร็จรูปสำหรับคนงานก่อสร้าง (อัตราส่วนไม่น้อยกว่า 1 ห้อง ต่อ 20 คน) และเมื่อก่อสร้างเสร็จให้ทำการรื้อถอนและปรับสภาพพื้นที่	บริเวณส่วนที่พาดผ่านพื้นที่ป่าอนุรักษ์เพิ่มเติม		
	9) กำชับให้คนงานทิ้งมูลฝอยลงในภาชนะรองรับอย่างเคร่งครัด			

ตารางที่ 5.1-2

มาตรการป้องกันและแก้ไขผลกระทบสิ่งแวดล้อม ระยะก่อสร้าง

โครงการระบบโครงข่ายไฟฟ้า 500 กิโลโวลต์ แม่เมาะ3 – ลำพูน3 (ปรับแนว) (ส่วนที่พาดผ่านพื้นที่ป่าอนุรักษ์เพิ่มเติม)

ตั้งอยู่ที่ตำบลท่าแม่ลอบ อำเภอแม่ทา และตำบลนครเจดีย์ อำเภอป่าซาง จังหวัดลำพูน ของการไฟฟ้าฝ่ายผลิตแห่งประเทศไทย (ต่อ)

องค์ประกอบทางสิ่งแวดล้อม และคุณค่าต่าง ๆ	มาตรการป้องกันและแก้ไขผลกระทบสิ่งแวดล้อม	สถานที่ ดำเนินการ	ระยะเวลา ดำเนินการ	ผู้รับผิดชอบ
9. สาธารณสุข (ต่อ)	10) ตรวจสอบถังรองรับมูลฝอยให้อยู่ในภาพที่ดีอยู่เสมอ หากพบว่า ถังรองรับมูลฝอยอยู่ในสภาพที่ชำรุดต้องเปลี่ยนทันที	พื้นที่สำนักงานสนามของโครงการ	ตลอดระยะก่อสร้าง  (ช่วงที่มีการ ก่อสร้างในพื้นที่ป่า อนุรักษ์เพิ่มเติม)	กฟผ.
	11) กำหนดให้ผู้รับจ้างกำจัดขยะของเสียที่เกิดจากสำนักงานสนาม โดยนำไปทิ้งบริเวณพื้นที่รองรับขยะของชุมชนภายนอกสำนักงาน สนามของโครงการ			
	12) มูลฝอยที่เกิดจากกิจกรรมคนงานก่อสร้างในพื้นที่ก่อสร้าง เช่น พลาสติก ขวดน้ำ หรือเศษอาหาร ในแต่ละวันจะต้องรวบรวมใส่ถุงดำ และนำออกมาจากพื้นที่ก่อสร้างเพื่อนำไปยังที่รองรับขยะของ หน่วยงานท้องถิ่นเป็นประจำทุกวันโดยไม่มีการตกค้างก่อให้เกิดกลิ่น รบกวนและแพร่กระจายเชื้อโรคในพื้นที่ก่อสร้างและพื้นที่ใกล้เคียง	บริเวณส่วนที่พาดผ่านพื้นที่ป่าอนุรักษ์  เพิ่มเติม		
	13) การรับคนงานเข้ามาทำงานในพื้นที่จะต้องตรวจสอบประวัติก่อน รับเข้าทำงานทั้งประวัติอาชญากรรมและประวัติการเจ็บป่วย ด้านสุขภาพ			

ตารางที่ 5.1-2

มาตรการป้องกันและแก้ไขผลกระทบสิ่งแวดล้อม ระยะก่อสร้าง

โครงการระบบโครงข่ายไฟฟ้า 500 กิโลโวลต์ แม่เมาะ3 – ลำพูน3 (ปรับแนว) (ส่วนที่พาดผ่านพื้นที่ป่าอนุรักษ์เพิ่มเติม)

ตั้งอยู่ที่ตำบลทาแม่ลอบ อำเภอแม่ทา และตำบลนครเจดีย์ อำเภอป่าซาง จังหวัดลำพูน ของการไฟฟ้าฝ่ายผลิตแห่งประเทศไทย (ต่อ)

องค์ประกอบทางสิ่งแวดล้อม และคุณค่าต่าง ๆ	มาตรการป้องกันและแก้ไขผลกระทบสิ่งแวดล้อม	สถานที่ ดำเนินการ	ระยะเวลา ดำเนินการ	ผู้รับผิดชอบ
9. สาธารณสุข (ต่อ)	14) ดำเนินการตามคำแนะนำการป้องกันและควบคุมโรคติดต่อไวรัสอย่างรุนแรง และโรคติดต่อตามฤดูกาล ตามที่กรมควบคุมโรคกระทรวงสาธารณสุขหรือหน่วยงานที่เกี่ยวข้อง กำหนดอย่างเคร่งครัด	พื้นที่สำนักงานสนามของโครงการ และที่พักอาศัยของพนักงาน	ตลอดระยะก่อสร้าง (ช่วงที่มีการ ก่อสร้างในพื้นที่ป่า อนุรักษ์เพิ่มเติม)	กฟผ.
	15) ผู้รับเหมาก่อสร้างต้องมีมาตรการด้านสุขาภิบาลต่อพนักงานที่เพียงพอเพื่อป้องกันปัญหาการก่อ/การแพร่กระจายของเชื้อโรคหรือโรคติดต่อโดยการนำวัสดุแปลกปลอมทุกชิ้น โดยเฉพาะวัสดุที่เกี่ยวกับการก่อสร้างอาหาร/เศษอาหาร/ถุงพลาสติก/ภาชนะที่ใส่อาหารออกจากพื้นที่หรือจัดเก็บให้เป็นที่เป็นที่และปิดมิดชิด เพื่อป้องกันสัตว์ที่เป็นพาหะนำโรค เช่น แมลงวัน หนู เป็นต้น	พื้นที่สำนักงานสนามของโครงการ ที่พักอาศัยของพนักงาน และบริเวณ ส่วนที่พาดผ่านพื้นที่ป่าอนุรักษ์เพิ่มเติม		

ตารางที่ 5.1-3

มาตรการป้องกันและแก้ไขผลกระทบสิ่งแวดล้อม ระยะดำเนินการ

โครงการระบบโครงข่ายไฟฟ้า 500 กิโลโวลต์ แม่เมาะ3 – ลำพูน3 (ปรับแนว) (ส่วนที่พาดผ่านพื้นที่ป่าอนุรักษ์เพิ่มเติม)

ตั้งอยู่ที่ตำบลทาแม่ลอบ อำเภอแม่ทา และตำบลนครเจดีย์ อำเภอบางซาง จังหวัดลำพูน ของการไฟฟ้าฝ่ายผลิตแห่งประเทศไทย

องค์ประกอบทางสิ่งแวดล้อม และคุณค่าต่าง ๆ	มาตรการป้องกันและแก้ไขผลกระทบสิ่งแวดล้อม	สถานที่ดำเนินการ	ระยะเวลาดำเนินการ	ผู้รับผิดชอบ
1. ทรัพยากรป่าไม้	1) กฟผ. ประสานกับกรมป่าไม้ และสำนักงานป่าไม้ที่เกี่ยวข้องเพื่อกำหนดพื้นที่ปลูกป่าและดำเนินการปลูกป่าชดเชย โดยพิจารณาพื้นที่ชุมชนหรือพื้นที่ใกล้เคียงโครงการ จำนวนไม่น้อยกว่า 2 เท่าของพื้นที่ที่ขอใช้ประโยชน์พื้นที่ในแนวระบบโครงข่ายไฟฟ้า 36 ไร่ หรือคิดเป็นพื้นที่ปลูกป่าชดเชยเท่ากับ 72 ไร่ ทั้งนี้จะต้องดำเนินการปลูกป่าภายหลังจากที่ กฟผ. ได้รับอนุญาตให้เข้าทำประโยชน์ในพื้นที่ป่าอนุรักษ์เพิ่มเติม	พื้นที่ปลูกป่าชดเชยตามที่กรมป่าไม้กำหนด	ดำเนินการปลูกป่าภายหลังจากที่ กฟผ. ได้รับอนุญาตให้เข้าทำประโยชน์ในเขตป่าสงวนแห่งชาติ	กฟผ. โดยประสานงานกับกรมป่าไม้
	2) พื้นที่ปลูกป่าชดเชยรวม 72 ไร่ พิจารณาพื้นที่ที่ถูกบุกรุก/พื้นที่ป่าเสื่อมโทรมในเขตพื้นที่อนุรักษ์ พื้นที่รกร้าง พื้นที่ชุมชนหรือพื้นที่ใกล้เคียงโครงการ และเลือกใช้ชนิดและพันธุ์ไม้ดั้งเดิมในพื้นที่และไม่เศรษฐกิจ รวมทั้งใช้ไม้เบิกนำซึ่งเป็นพืชอาหารของสัตว์ป่าเพื่อทดแทนต้นไม้ในป่าธรรมชาติที่ถูกตัดฟันลง โดย กฟผ. ประสานงานกับกรมป่าไม้หรือหน่วยงานสังกัดกรมป่าไม้ที่เกี่ยวข้อง เพื่อกำหนดพื้นที่ปลูกป่า			

ตารางที่ 5.1-3

มาตรการป้องกันและแก้ไขผลกระทบสิ่งแวดล้อม ระยะดำเนินการ

โครงการระบบโครงข่ายไฟฟ้า 500 กิโลโวลต์ แม่เมาะ3 – ลำพูน3 (ปรับแนว) (ส่วนที่พาดผ่านพื้นที่ป่าอนุรักษ์เพิ่มเติม)

ตั้งอยู่ที่ตำบลทาแม่ลอบ อำเภอแม่ทา และตำบลนครเจริญ อำเภอบางซาง จังหวัดลำพูน ของการไฟฟ้าฝ่ายผลิตแห่งประเทศไทย (ต่อ)

องค์ประกอบทางสิ่งแวดล้อม และคุณค่าต่าง ๆ	มาตรการป้องกันและแก้ไขผลกระทบสิ่งแวดล้อม	สถานที่ดำเนินการ	ระยะเวลาดำเนินการ	ผู้รับผิดชอบ
1. ทรัพยากรป่าไม้ (ต่อ)	ที่เหมาะสมในพื้นที่โครงการหรือในพื้นที่ ใกล้เคียงและมอบหมายให้ หน่วยงานที่เกี่ยวข้องและหน่วยงานเจ้าของพื้นที่ ซึ่งมีความเชี่ยวชาญ ในการปลูกป่าเป็นผู้ดำเนินการ			
	3) สำรวจการเจริญเติบโต การรอดตายของไม้ที่ปลูกในพื้นที่ปลูกป่าชดเชย	สำรวจการเจริญเติบโต การรอดตายของไม้ที่ปลูก ในพื้นที่ปลูกป่าชดเชย	ปีละ 1 ครั้ง โดยดำเนินการ ติดตามตรวจสอบในปีที่ 2, 4 และ 6 โดยหลังจากปีที่ 6 ไม่ได้ดำเนินการติดตาม ตรวจสอบเนื่องจากไม้ที่ปลูก ทดแทนสามารถยืนต้นได้แล้ว	กฟผ.
	4) การบำรุงรักษาแนวเขตระบบโครงข่ายไฟฟ้าของโครงการ จะควบคุมความ สูงของต้นไม้ให้มีความสูงไม่เกิน 3 เมตร และจะปฏิบัติตามข้อกำหนด และระเบียบที่เกี่ยวข้องโดยเคร่งครัด โดยรายงานผลการดำเนินการไว้ใน รายงานผลการปฏิบัติตามมาตรการ	บริเวณส่วนที่พาดผ่านพื้นที่ ป่าอนุรักษ์เพิ่มเติม	ตลอดระยะดำเนินการ	กฟผ.

## ตารางที่ 5.1-3

## มาตรการป้องกันและแก้ไขผลกระทบสิ่งแวดล้อม ระยะดำเนินการ

## โครงการระบบโครงข่ายไฟฟ้า 500 กิโลโวลต์ แม่เมาะ 3 – ลำพูน 3 (ปรับแนว) (ส่วนที่พาดผ่านพื้นที่ป่าอนุรักษ์เพิ่มเติม)

## ตั้งอยู่ที่ตำบลท่าแม่ลอบ อำเภอแม่ทา และตำบลนครเจดีย์ อำเภอป่าซาง จังหวัดลำพูน ของการไฟฟ้าฝ่ายผลิตแห่งประเทศไทย (ต่อ)

องค์ประกอบทางสิ่งแวดล้อม และคุณค่าต่าง ๆ	มาตรการป้องกันและแก้ไขผลกระทบสิ่งแวดล้อม	สถานที่ดำเนินการ	ระยะเวลาดำเนินการ	ผู้รับผิดชอบ
1. ทรัพยากรป่าไม้ (ต่อ)	5) ต้องปฏิบัติตามข้อกำหนดและระเบียบที่เกี่ยวข้องโดยเคร่งครัด ซึ่งรวมถึงการสอดส่องตรวจตราและระมัดระวังไม่ให้มีการบุกรุกแผ้วถาง ป่าในบริเวณติดต่อใกล้เคียง หรือตามแนวทางเข้าออกพื้นที่ในเขตรบบโครงข่ายไฟฟ้าตามประกาศสำนักงานคณะกรรมการกำกับกิจการพลังงานเรื่องกำหนดเขตรบบโครงข่ายไฟฟ้า ทั้งนี้หากพบเห็นการบุกรุกพื้นที่ข้างเคียงเขตรบบโครงข่ายไฟฟ้า กฟผ. ต้องแจ้งกรมป่าไม้ เพื่อดำเนินการตามกฎหมายต่อไป โดยรายงานผลการดำเนินการไว้ใน รายงานผลการปฏิบัติตามมาตรการ	พื้นที่ชุมชนหรือพื้นที่ใกล้เคียง พื้นที่ป่าอนุรักษ์เพิ่มเติม	ปีที่ 1 ภายหลังการก่อสร้างแล้วเสร็จ (แต่อย่างไรก็ตามตลอดอายุของโครงการ กฟผ. ได้จัดให้มีช่องทางการร้องเรียนและแก้ไข ปัญหา เพื่อช่วยเหลือเยียวยาผู้ที่อาจได้รับผลกระทบต่อไป)	กฟผ.
2. เศรษฐกิจและสังคม	1) ประชาสัมพันธ์ให้ประชาชนในท้องถิ่นและผู้มีส่วนได้เสียได้รับทราบข้อมูลข่าวสารโครงการ โดยเฉพาะข้อมูลเกี่ยวกับมาตรฐานด้านความปลอดภัยของ กฟผ. ซึ่งจะช่วยให้เกิดความมั่นใจและคลายความกังวล โดยใช้สื่อประชาสัมพันธ์ และช่องทางสื่อสารที่เหมาะสม เช่น จดหมายข่าว แผ่นพับ หอกระจายข่าว โซเชียลมีเดีย กล้องรับฟังความคิดเห็น และโทรศัพท์สายตรง เป็นต้น			

ตารางที่ 5.1-3

มาตรการป้องกันและแก้ไขผลกระทบสิ่งแวดล้อม ระยะดำเนินการ

โครงการระบบโครงข่ายไฟฟ้า 500 กิโลโวลต์ แม่เมาะ3 – ลำพูน3 (ปรับแนว) (ส่วนที่พาดผ่านพื้นที่ป่าอนุรักษ์เพิ่มเติม)

ตั้งอยู่ที่ตำบลท่าแม่ลอบ อำเภอแม่ทา และตำบลนครเจดีย์ อำเภอป่าซาง จังหวัดลำพูน ของการไฟฟ้าฝ่ายผลิตแห่งประเทศไทย (ต่อ)

องค์ประกอบทางสิ่งแวดล้อม และคุณค่าต่าง ๆ	มาตรการป้องกันและแก้ไขผลกระทบสิ่งแวดล้อม	สถานที่ดำเนินการ	ระยะเวลาดำเนินการ	ผู้รับผิดชอบ
2. เศรษฐกิจและสังคม (ต่อ)	<p>2) จัดให้มีช่องทางในการแจ้งข้อร้องเรียน แสดง<b>ดังรูปที่ 2</b> โดยผู้ร้องสามารถทำหนังสือร้องเรียนถึงโครงการโดยตรง หรือร้องเรียนผ่านผู้นำชุมชน ระบบโทรศัพท์สายตรง ศูนย์บริการข้อมูล กฟผ. 1416 และเอกสารต่าง ๆ (จดหมาย แฟกซ์ จดหมายอิเล็กทรอนิกส์ไปที่ EGATCALLCENTER@egat.co.th) โดยมีเจ้าหน้าที่ดูแลและรับเรื่องร้องเรียน ในการดำเนินการซึ่งจะทำการแจ้งขั้นตอนการดำเนินการต่อผู้ร้องเรียนทันทีที่ได้รับเรื่องร้องเรียน พร้อมกับส่งเรื่องร้องเรียนให้หัวหน้าหน่วยก่อสร้างในพื้นที่/ฝ่ายปฏิบัติการในพื้นที่เพื่อดำเนินการในขั้นตอนต่อไป โดยแยกเป็นกรณีทั่วไปและกรณีฉุกเฉินดังนี้</p> <ul style="list-style-type: none"> <li>- กรณีทั่วไป: ดำเนินการตรวจสอบข้อมูล/สาเหตุเบื้องต้นภายใน 48 ชั่วโมง และดำเนินแก้ไข (วิเคราะห์หาสาเหตุ กำหนดแนวทางและวิธีการ และแก้ไขปัญหาให้เรียบร้อย) ภายใน 3 วัน</li> <li>- กรณีฉุกเฉิน: ดำเนินการตรวจสอบข้อมูล/สาเหตุเบื้องต้นทันที และดำเนินการแก้ไขปัญหาทันที และให้แล้วเสร็จภายใน 24 ชั่วโมง</li> </ul>	พื้นที่ชุมชนหรือพื้นที่ใกล้เคียง พื้นที่ป่าอนุรักษ์เพิ่มเติม	ปีที่ 1 ภายหลังการก่อสร้างแล้วเสร็จ (แต่อย่างไรก็ตามตลอดอายุของโครงการ กฟผ. ได้จัดให้มีช่องทาง การร้องเรียนและแก้ไขปัญหา เพื่อช่วยเหลือเยียวยาผู้ที่อาจได้รับผลกระทบต่อไป)	กฟผ.

## ตารางที่ 5.1-3

## มาตรการป้องกันและแก้ไขผลกระทบสิ่งแวดล้อม ระยะดำเนินการ

## โครงการระบบโครงข่ายไฟฟ้า 500 กิโลโวลต์ แม่เมาะ3 – ลำพูน3 (ปรับแนว) (ส่วนที่พาดผ่านพื้นที่ป่าอนุรักษ์เพิ่มเติม)

## ตั้งอยู่ที่ตำบลท่าแม่ลอบ อำเภอแม่ทา และตำบลนครเจดีย์ อำเภอป่าซาง จังหวัดลำพูน ของการไฟฟ้าฝ่ายผลิตแห่งประเทศไทย (ต่อ)

องค์ประกอบทางสิ่งแวดล้อม และคุณค่าต่าง ๆ	มาตรการป้องกันและแก้ไขผลกระทบสิ่งแวดล้อม	สถานที่ดำเนินการ	ระยะเวลาดำเนินการ	ผู้รับผิดชอบ
2. เศรษฐกิจและสังคม (ต่อ)	ทั้งนี้ จะต้องแจ้งผลการแก้ไขปัญหา/เรื่องร้องเรียนให้แก่ผู้แจ้งเรื่องร้องเรียนได้รับทราบทันทีผ่านทางโทรศัพท์มือถือ หรือแอปพลิเคชัน Line ทั้งกรณีแก้ไขสำเร็จและไม่สำเร็จ ซึ่งในกรณีที่แก้ไขไม่สำเร็จจะต้องดำเนินการแก้ไขจนกว่าจะแก้ไขปัญหาลง โดยจะแจ้งผลการแก้ไข/ข้อร้องเรียนเป็นระยะทุก ๆ 1 เดือน และเมื่อแก้ไขสำเร็จแล้วให้จัดทำสรุปและบันทึก/รายงาน รวมทั้งประสานงานและนัดหมายผู้แจ้งเรื่องร้องเรียน เพื่อส่งมอบเอกสารรายงานผลการแก้ไขปัญหา/เรื่องร้องเรียน ภายใน 5 วัน หลังการแก้ไขปัญหาลงเสร็จ โดยพิจารณาตีประกาศในสาธารณะภายในชุมชน เช่น ศาลาประชาคม ที่ทำการผู้ใหญ่บ้าน วัด/มัสยิด และที่ทำการองค์กรปกครองส่วนท้องถิ่น และเว็บไซต์ของ กฟผ. (www.egat.co.th.) เป็นต้น	พื้นที่ชุมชนหรือพื้นที่ใกล้เคียง พื้นที่ป่าอนุรักษ์เพิ่มเติม	ปีที่ 1 ภายหลังการก่อสร้างแล้วเสร็จ (แต่อย่างไรก็ตามตลอดอายุของโครงการ กฟผ. มีการสนับสนุนตามความเหมาะสม)	กฟผ.
	3) สนับสนุนการดำเนินกิจกรรมต่าง ๆ ของชุมชน หรือหน่วยงานในพื้นที่ตามความเหมาะสม เช่น กิจกรรมตามประเพณีและเทศกาล การสนับสนุนด้านสาธารณสุข การศึกษา อาชีพ และสาธารณประโยชน์อื่น ๆ (ถ้ามี)			



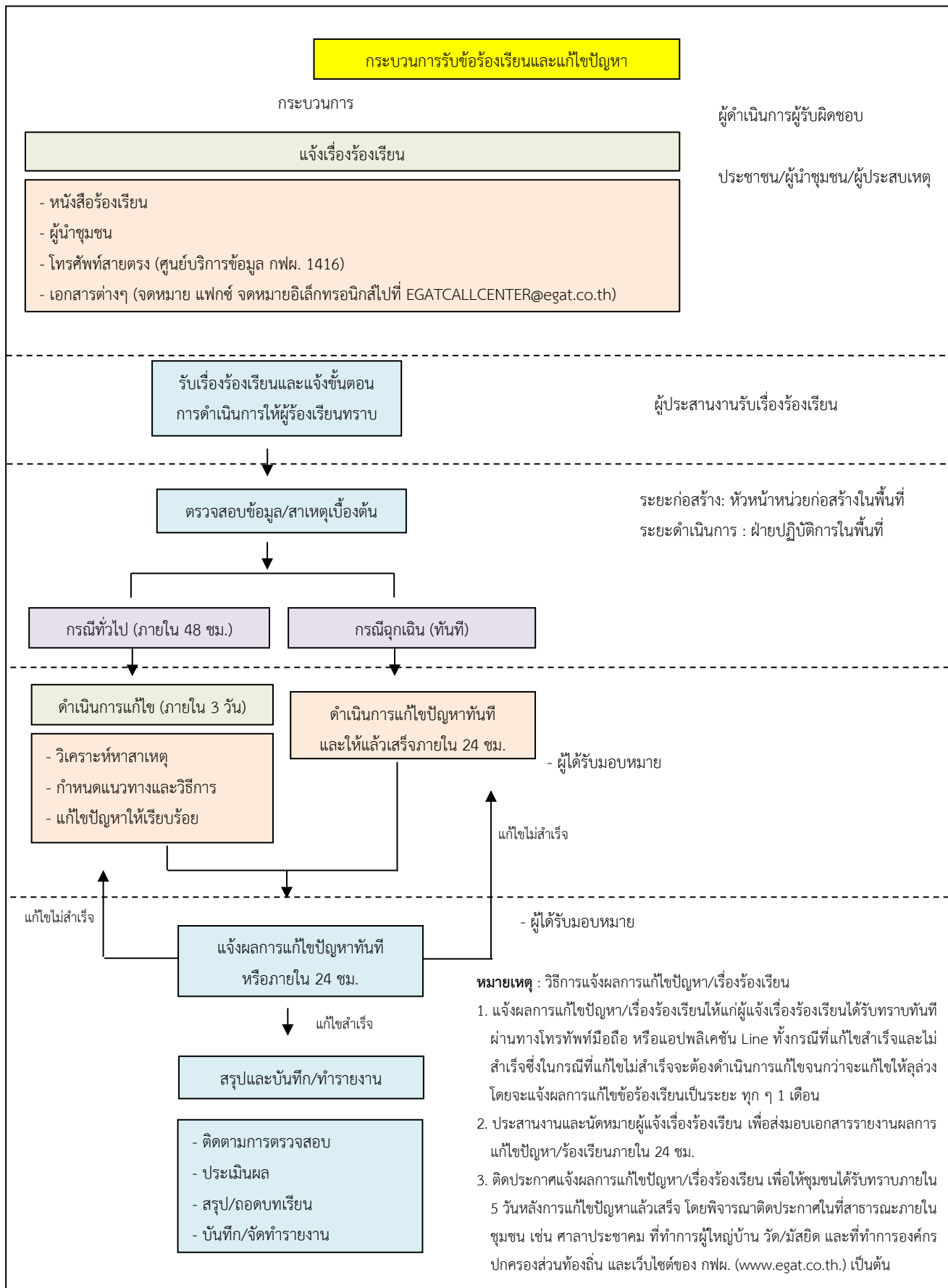
ตารางที่ 5.1-3

มาตรการป้องกันและแก้ไขผลกระทบสิ่งแวดล้อม ระยะดำเนินการ

โครงการระบบโครงข่ายไฟฟ้า 500 กิโลโวลต์ แม่เมาะ3 – ลำพูน3 (ปรับแนว) (ส่วนที่พาดผ่านพื้นที่ป่าอนุรักษ์เพิ่มเติม)

ตั้งอยู่ที่ตำบลท่าแม่ลอบ อำเภอแม่ทา และตำบลนครเจดีย์ อำเภอป่าซาง จังหวัดลำพูน ของการไฟฟ้าฝ่ายผลิตแห่งประเทศไทย (ต่อ)

องค์ประกอบทางสิ่งแวดล้อม และคุณค่าต่าง ๆ	มาตรการป้องกันและแก้ไขผลกระทบสิ่งแวดล้อม	สถานที่ดำเนินการ	ระยะเวลาดำเนินการ	ผู้รับผิดชอบ
2. เศรษฐกิจและสังคม (ต่อ)	4) บันทึกและรายงานข้อร้องเรียนจากประชาชน กลุ่มผู้นำชุมชน และกลุ่มพื้นที่อ่อนไหว (ถ้ามี) รวมทั้งติดตามผลการจัดการเรื่องร้องเรียน	- ตำบลท่าแม่ลอบ อำเภอแม่ทา จังหวัดลำพูน ได้แก่ หมู่ที่ 1 บ้านปงแม่ลอบ แลหมู่ที่ 2 บ้านต้นผึ้ง ดังแสดงในรูปที่ 3 - ตำบลนครเจดีย์ อำเภอป่าซาง จังหวัดลำพูน ได้แก่ หมู่ที่ 6 บ้านห้วยไฟ และหมู่ที่ 11 บ้านผาเจิบ ดังแสดงในรูปที่ 3	ปีที่ 1 ภายหลังการก่อสร้างแล้วเสร็จ (แต่อย่างไรก็ตามตลอดอายุของโครงการ กฟผ. ได้จัดให้มีช่องทางการร้องเรียนและแก้ไขปัญหาเพื่อช่วยเหลือเยียวยาผู้ที่อาจได้รับผลกระทบต่อไป)	กฟผ.

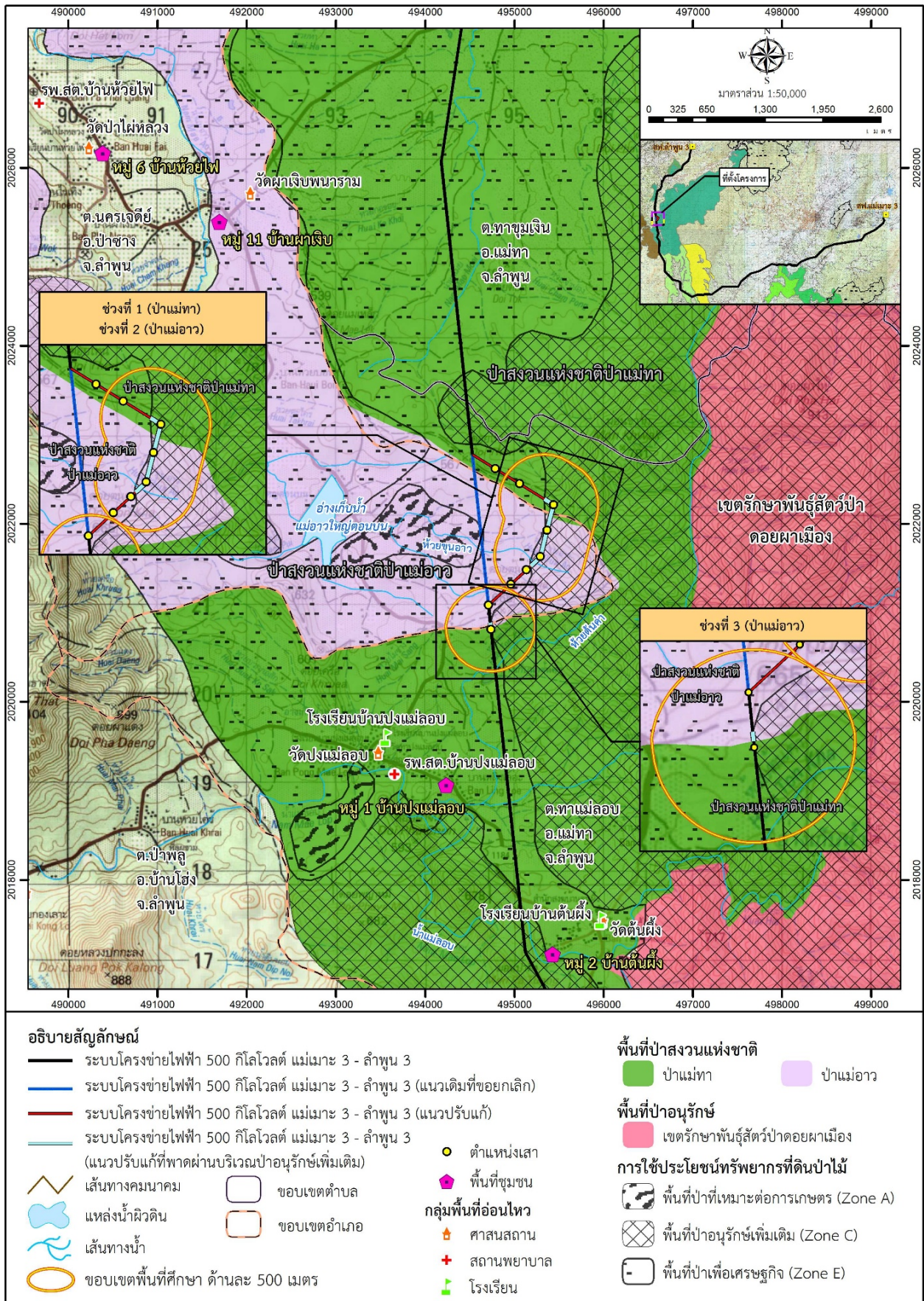


รูปที่ 5.1-1 ขั้นตอนการดำเนินการกรณีเรื่องร้องเรียน

<<กลับหน้าสารบัญรูป







รูปที่ 5.1-2 หมู่บ้านที่อยู่ใกล้เคียงแนวระบบโครงข่ายไฟฟ้าของโครงการ